

T.C.
DALAMAN KAYMAKAMLIĐI
ATAKENT İLKOKULU MÜDÜRLÜĐÜ



**2024-2028 STRATEJİK
PLANI**



**MUĐLA-DALAMAN
2024**

İSTİKLALMARSİ

Korkma, ölmez bu safaklarda yılan al sancak;
Sömmeden yurdumun (istilâde tölen en son ocak.
O benim milletimin yıldızdır, parlayacak;
O benimdir, o benim milletiminir ancak.

Catma, kurban olayım, çehreni ey nazlı hilâl!
Kahruman ırkıma bir gül! Ne bu şiddet, bu celâl?
Sana olmaz dökülen kanlarımız sonra helâl...
Hakkıdır Hakk'a tapan milletimin istiklâl!

Ben ezelden beridir hür yaşadım, hür yaşarım.
Hangi çılgın bana zincir vuracakmış? Şaşarım!
Kükremiş sel gibiyim, bendimi çiğner, aşarım.
Yırtarım dağları, enginlere sığmam taşarım.

Garbın affını sarmışsa çelik zırhlı duvar,
Benim iman dolu göğsüm gibi serhaddim var.
Ulusun, korkma! Nasıl böyle bir imanı boğar,
"Medeniyet!" dediğin tek dişi kalmış canavar?

Arkadaş! Yurduma alçakları uğratma sakın.
Siper et gövdeni, dursun bu hayasızca akın.
Doğacaktır sana ve de ettiğin günler Hakk'ın...
Kim bilir, belki yarın, belki yarından da yakın.

Bastığın yerleri "toprak!" diyerek geçme, tanı:
Düşün altındaki binlerce kefensiz yatanı.
Sen şehit oğlusun, incitme, yazıktır atanı;
Verme, dünyaları alsan da, bu cennet vatanı.

Kim bu cennet vatanın uğruna olmaz ki feda?
Şüheda fışkıracak toprağı sıksan, şüheda!
Can, cananı bütün varımı alsın da Huda,
Etmesin tek vatanından beni dünyada cüda.

Ruhumun senden, İlahi, şudur ancak emeli:
Değmesin mabudimin göğsüne namahrum eli.
Bu ezanlar ezanlar-ki şahadetleri dinin temeli,
Ebedi yurdumun üstünde benim inlemeli.

O zaman vعد ile bin secde eder-varsa-taşım,
Her yerihandan, İlahi, boşanıp kanlı yaşım,
Fıkrıvı ruh-ı mücerred gibi yerden na 'şım;
O zaman yükselerek arşa değer belki başım.

Dalgın sen de safaklar gibi ey sanlı hilâl!
Ölsen artık dökülen kanlarımın hepsi helâl!
Ebediyen sana yok, ırkıma yok izmihâl!
Hakkıdır, hür yaşamış bayrağımın hürriyet;
Hakkıdır, Hakk'a tapan, milletimin istiklâl!

Nevel AY ERSOY

*Öğretmenler;
Yeni Nesil Sizin
Eseriniz Olacaktır.*

K. Atatürk

GENÇLİĞE HİTABE

Ey Türk gençliği Birinci vazifen, Türk İstiklâlini, Türk cumhuriyetini, İlelebet, mukafaza ve müdafaa etmektir.

Mevduiyetini ve istikbalinin yegane temeli budur. Bu temel, senin, en kıymetli hazinendir. İstikbale dahi, seni, bu hazineden, mahrum etmek isteyecek, dahili ve harici, bedhahları olacaktır. Bir gün, istiklâl ve cumhuriyeti müdafaa mecburiyetine düşersen, vazifeye atılmak için, içinde bulunacağın vaziyetin imkanı ve şeraitini düşünmeyeceksin! Bu imkan ve şerait, çok namisâat bir mahiyette tezahür edebilir. İstiklâl ve cumhuriyetine kastedecek düşmanlar, bütün dünyada emsali görülmemiş bir galibiyetin mümessili olabilirler. Cöven ve hile ile söze vatanın, bütün kaleleri zapt edilmiş, bütün tersanelerine girmiş, bütün orduları dağıtılmış ve memleketin her köşesi bilhâl işgal edilmiş olabilir. Bütün bu şeraitten daha elim ve daha vahim olmak üzere, memleketin dahilinde, İhtidara sahip olanlar çarşaf ve cübbeler ve hatta hiyanel içinde bulunabilirler. Hatta bu İhtidara sahipleri şahsi menfaatlerini, müstevlilerin siyasi emelleriyle tevhit edebilirler. Millet, fâkir u zaruret içinde harap ve harap düşmüş olabilir.

Ey Türk istikbalinin evladı! Şu, bu ahval ve şerait içinde dahi, vazifen, Türk istiklâl ve cumhuriyetini kurtarmaktır! Muhtâc olduğun kudret, damarlarındaki asil kanda, mevcuttur!

K. Atatürk

Ben, manevi miras olarak hiçbir nass-ı katı, hiçbir dogma, hiçbir donmuş ve kalıplaşmış kural bırakmıyorum. Benim manevi mirasım, bilim ve akıldır. Benden sonra beni benimsemek isteyenler, bu temel mihver üzerinde akıl ve ilmin rehberliğini kabul ederlerse manevî mirasçılarım olurlar.

Mustafa Kemal ATATÜRK

Okul/Kurum Bilgileri

İli: MUĞLA		İlçesi: DALAMAN	
Adres:	Atakent Mah. Gazi Bulvarı. No:516 Dalaman	Coğrafi Konum (link)	https://g.co/kgs/Kvj2jcQ
Telefon Numarası:	0 252 689 71 95	Faks Numarası:	
e- Posta Adresi:	712218@meb.k12.tr	Web sayfası adresi:	dalamanatakentilkokulu@meb.k12.tr
Kurum Kodu:	712218	Öğretim Şekli:	Tam Gün



SUNUŞ

21.Yüzyılda çok hızlı gelişen bilim ve teknolojiyle birlikte kurumların hızlı değişimine uyum sağlayabilmeleri için yönetim anlayışının da değişimi kaçınılmaz olmuştur.

Hızlı bir gelişme çabası içinde olan ve hızla gelişen Türkiye eğitim yönetimi anlayışı; çağın gereklerine göre değişmekte ve gelişmektedir. Eğitim kurumları değişime uyum

sağlayabilmek için tedbirler almak ve bunu sağlayabilmek için geleceği planlamak zorundadır. Bu noktada stratejik planlama çalışmalarının önemi artmaktadır. Stratejik planlarıyla kurumlar tüm paydaşlarıyla birlikte bugünkü durumlarını analiz ederek, kaynaklarını etkili ve verimli kullanıp geleceklerini planlar. Okulumuz, daha iyi bir eğitim seviyesine ulaşmak düşüncesiyle sürekli yenilenmeyi ve kalite kültürünü kendisine ilke edinmeyi amaçlamaktadır. Büyük önder Atatürk'ü örnek alan bizler; Çağa uyum sağlamış, çağı yönlendiren öğrenciler yetiştirmek için öğrencilerimizi daha iyi imkânlarla yetiştirip, düşünce ufku ve yenilikçi ruhu açık Türkiye Cumhuriyetinin çıtasını daha yükseklerle taşıyan bireyler olması için öğretmenleri ve idarecileriyle özverili bir şekilde tüm azmimizle çalışmaktayız. Biz, eğitimi bizi biz yapan en etkili gelişim-değişim-dönüşüm süreci olarak görmekteyiz. Bu nedenle amacımız yaşadığımız toprakları eğitilmiş insanlarla daha mutlu daha gelişmiş bir ülke haline getirmektir. Ulusumuzun gelişmiş, çağdaş, modern, zengin ve dünyada söz sahibi bir ülke haline dönüşüm sürecinde eğitimin gücünü görerek; bu güce yol vermek, yön vermek için Türkiye Cumhuriyeti'nin bir ülküsü, kurucusu Mustafa Kemal Atatürk'ün önderlik ettiği bu yolda öğrenciler yetiştirmektir. Bu bağlamda bizler öncelikle stratejik planımızı oluşturmak için ekipler oluşturduk, kurumumuzun özel durumu, fiziksel koşulları, avantajları ve dezavantajlarını belirledik. Bu doğrultuda gerçekleştirilebilecek hedefler saptadık. Böylece kurumumuzun sürekli iyileştirme yoluyla başarısını arttıracak yeni açılımlar hedefler belirlemiş olduk. Bu çalışmamızla öğrencilerimizin bilgi ve becerilerini geliştireceğine, verimliliğini arttıracığına dolayısıyla okul başarısını arttıracığına inanıyor ve 2024-2028 Stratejik planımızın yararlı olmasını diliyoruz.

Yasin ÜLKER
Atakent İlkokulu Müdürü

İçindekiler

2024-2028 STRATEJİK PLANI	1
SUNUŞ.....	4
1. GİRİŞ VE STRATEJİK PLANIN HAZIRLIK SÜRECİ	6
1.1. Strateji Geliştirme Kurulu ve Stratejik Plan Ekibi.....	6
1.2. Planlama Süreci:.....	6
2. DURUM ANALİZİ.....	7
2.1. Kurumsal Tarihçe.....	8
2.2. Uygulanmakta Olan Stratejik Planın Değerlendirilmesi	9
2.3. Yasal Yükümlülükler ve Mevzuat Analizi	9
2.4.Üst Politika Belgeleri Analizi	10
2.5.Faaliyet Alanları ile Ürün/Hizmetlerin Belirlenmesi	11
2.6.Paydaş Analizi	12
Öğrenci Anketi Sonuçları:	12
1- Öğretmenlerimizle ihtiyaç duyduğumuzda rahatlıkla görüşebilmekteyiz.....	13
Öğretmen Anketi Sonuçları:.....	15
Veli Anketi Sonuçları:	16
2.7.Okul/Kurum İçi Analiz	18
2.8.Çevre Analizi (PESTLE)	26
2.9.GZFT Analizi	28
2.10.Tespit ve İhtiyaçların Belirlenmesi.....	29
3.GELECEĞE BAKIŞ.....	32
3.1. Misyon	32
3.2. Vizyon.....	32
3.3. Temel Değerler	32
4. AMAÇ, HEDEF VE PERFORMANS GÖSTERGESİ İLE STRATEJİLERİN BELİRLENMESİ	33
4.1. Stratejilerin Belirlenmesi	37
4.2. Maliyetlendirme	38
1. İZLEME VE DEĞERLENDİRME	39
MÜDÜRLÜĞÜMÜZ 2024-2028 STRATEJİK PLANI İZLEME VE DEĞERLENDİRME MODELİ	39
İZLEME VE DEĞERLENDİRME SÜRECİNİN İŞLEYİŞİ	40

1. GİRİŞ VE STRATEJİK PLANIN HAZIRLIK SÜRECİ

1.1. Strateji Geliştirme Kurulu ve Stratejik Plan Ekibi

Strateji Geliştirme Kurulu: Okul müdürünün başkanlığında, bir okul müdür yardımcısı, bir öğretmen ve okul/aile birliği başkanı ile bir yönetim kurulu üyesi olmak üzere 5 kişiden oluşan üst kurul kurulur.

Stratejik Plan Ekibi: Okul müdürü tarafından görevlendirilen ve üst kurul üyesi olmayan müdür yardımcısı başkanlığında, belirlenen öğretmenler ve gönüllü velilerden oluşur.

Yukarıdaki bilgi doğrultusunda gerekli kurul ve ekip kurulmuştur.

Tablo 1. Strateji Geliştirme Kurulu ve Stratejik Plan Ekibi Tablosu

Strateji Geliştirme Kurulu Bilgileri		Stratejik Plan Ekibi Bilgileri	
Adı Soyadı	Ünvanı	Adı Soyadı	Ünvanı
Yasin ÜLKER	Okul Müdürü	Arife ÇATAK	Müdür Yardımcısı
Mehmet KARAGÖZ	Sınıf Öğretmeni	Nilay DEĞİRMENCİ	Sınıf Öğretmeni
Özlem AYKAÇ	İngilizce Öğretmeni	Özgür MUTLU	Sınıf Öğretmeni
Sevgi Filiz FİDAN OLGUN	Okul Aile Birliği Başkanı	Ahmet KAYMAZ	Sınıf Öğretmeni-Veli
Filiz ÇİL GÖKMEN	Okul Aile Birliği Yönt.	Canan YÖRÜKOĞLU	Anasınıfı Öğretmeni-Veli

1.2. Planlama Süreci:

2024-2028 dönemi stratejik plan hazırlanma süreci Strateji Geliştirme Kurulu ve Stratejik Plan Ekibinin oluşturulması ile başlamıştır. Ekip tarafından oluşturulan çalışma takvimi kapsamında ilk aşamada durum analizi çalışmaları yapılmış ve durum analizi aşamasında, paydaşlarımızın plan sürecine aktif katılımını sağlamak üzere paydaş anketi, toplantı ve görüşmeler yapılmıştır. Durum analizinin ardından geleceğe yönelim bölümüne geçilerek okulumuzun amaç, hedef, gösterge ve stratejileri belirlenmiştir.

Stratejik planlama uygulamalarının başarılı olması önemli ölçüde plan öncesi hazırlık çalışmalarının iyi planlanmış olmasına ve sürece katılımın üst düzeyde sağlanmasına bağlıdır. Hazırlık dönemindeki çalışmalar Bakanlığımız Strateji Geliştirme Başkanlığınca yayınlanan “**Millî Eğitim Bakanlığı 2024-2028 Stratejik Plan Hazırlık Programı**” na uygun olarak yürütülmüştür.

Program aşağıdaki konuları içermektedir:

- Durum Analizinin yapılması
- Strateji geliştirme kurulları ve stratejik planlama ekiplerinin oluşturulması,
- PESTLE Analizinin yapılması
- GZFT Analizinin yapılması
- Üst politika belgelerinin incelenmesi.

Temel Değerlerimiz, Misyonumuz ve Vizyonumuzu belirlemek için paydaş anketlerinden yararlanılmış, Müdürlüğümüz bünyesinde çalışan yönetici ve çalışanlardan “**Temel Değerlerimiz, Misyon ve Vizyon Belirleme**” formları ile görüşler alınmış, bu görüşler neticesinde Temel Değerlerimiz, Misyon ve Vizyon ifadelerimiz oluşturulmuştur. Oluşturulan bu Temel Değer, Misyon ve Vizyon ifadelerine Müdürlüğümüz Strateji Geliştirme Kurulunda son şekli verilmiştir.

Müdürlüğümüzün amaç, hedef ve stratejileri Bakanlığımız 2024-2028 Stratejik Planı esas alınarak belirlenmiş, bu amaç, hedef ve stratejilere uygun faaliyetler planlanmış ve maliyeti ortaya konmuştur. Tüm planlama ve analiz çalışmalarında katılımcılığa önem verilmiş, stratejik planımızın bütün paydaşlarımızın görüşü doğrultusunda hazırlanmasına önem verilmiştir.

2. DURUM ANALİZİ

Durum analizi bölümünde okulumuzun mevcut durumu ortaya konularak “Neredeyiz?” sorusuna yanıt bulunmaya çalışılmıştır.

Bu kapsamda okulumuzun kısa tanıtımı, okul künyesi ve temel istatistikleri, paydaş analizi ve görüşleri ile okulumuzun Güçlü Zayıf Fırsat ve Tehditlerinin (GZFT) ele alındığı analize yer verilmiştir.

Gerçekler:

1. Okulumuz merkeze en uzak okuldur.
2. Bulunduğu yer Dalaman havalimanından gelen bütün tur otobüs ve araçlarının devamlı kullandığı ana yolun hemen kıyısındadır.
3. Öğrencilerin % 50'ye yakını çevre köylerden gelmektedir ve bazı öğrencilerin okula ulaşımı 1 saat sürmektedir. Bu da eğitimi olumsuz etkileyen bir faktördür.

2007 tarihi itibarıyla okulumuz öğrencilerinin yarıya yakını yukarıda bahsi geçen köylerden gelmektedir. Yukarıdaki haritada okulumuzun konumu ve okulumuza öğrenci taşınan köyler gösterilmiştir.

2012-2013 öğretim yılında zorunlu eğitimin 4+4+4 sistemiyle kesintili olarak on iki yıla çıkmasıyla Atakent İlköğretim Okulu “Atakent İlkokulu” ve “Atakent Ortaokulu” olarak ikiye ayrılmıştır. Atakent İlkokulu olarak eğitim öğretim çalışmalarına devam edilmektedir.

İli: MUĞLA		İlçesi: DALAMAN			
Adres:	Atakent Mah. Gazi Bulvarı. No:516 Dalaman	Coğrafi Konum (link):	https://g.co/kgs/Kvj2jcQ		
Telefon Numarası:	0 252 697 5381	Faks Numarası:			
e- Posta Adresi:	712218@meb.k12.tr	Web sayfası adresi:	dalamanatakentilkokulu@meb.k12.tr		
Kurum Kodu:	712218	Öğretim Şekli:	Tam Gün		
Okulun Hizmete Giriş Tarihi : 1989		Toplam Çalışan Sayısı	19		
Öğrenci Sayısı:	Kız	139	Öğretmen Sayısı	Kadın	11
	Erkek	137		Erkek	4
	Toplam	276		Toplam	15
Derslik Başına Düşen Öğrenci Sayısı		:19	Şube Başına Düşen Öğrenci Sayısı		:19
Öğretmen Başına Düşen Öğrenci Sayısı		:19	Şube Başına 30'dan Fazla Öğrencisi Olan Şube Sayısı		:0
Öğrenci Başına Düşen Toplam Gider Miktarı			Öğretmenlerin Kurumdaki Ortalama Görev Süresi		6

2.1. Kurumsal Tarihçe

Okulumuzun tarihçesini yazarken iki ayrı okulun tarihini yazmak durumundayız. İlk olarak adı “Bezkesse Ortaokulu’nda 1977-1978 öğretim yılında iki öğretmenle bugünkü Çıraklık Eğitim Merkezi yanında bulunan eski köy odasında eğitim öğretime başlanmıştır. 1980-1981 öğretim yılında öğrenci sayısının artması, okul olarak kullanılan köy odasının yetersiz kalması nedeniyle şu an yerinde Atatürk Ortaokulunun bulunduğu alanda eski şantiye binası tamir edilmiş, düzenlenmiş ve okul binası buraya taşınmıştır. Burada 1988–1989 öğretim yılı sonuna kadar tam 9 yıl eğitim ve öğretime devam edilmiştir. Öğrenci fazlalığı nedeniyle 1984–1985 öğretim yılından 1988-1989 öğretim yılına kadar 5(beş) yıl çift öğretim yapılmıştır.

1979 yılında ‘Bezkesse’ köyü belediyelik olmuş, 1982 yılında da “Bezkesse” adı “Atakent” olarak değiştirilmiş, dolayısıyla 1982 yılında okulun adı da “Atakent İlkokulu” olarak değiştirilmiştir. 1983 yılında Dalaman’ın ilçe olması nedeniyle okul Köyceğiz ilçesinden Dalaman ilçesine dahil edilmiştir. Öğrenci mevcudunun sürekli artması ve okul binası olarak kullanılan SEKA (Şimdiki MOPAK) şantiye binasının

yetersiz kalması, sağlıksız olması nedeniyle çözüm yolları aranmış, Atakent ilkokulu bahçesine ortaokul binası yaptırma girişiminde bulunulmuştur.

19 Ekim 1987 tarihinde bugünkü "A" blok temeli atılmış, 18 Eylül 1989 tarihinde bina tamamlanmış, 2 Ekim 1989 tarihinde yeni binaya taşınılmıştır. 1992 yılında iki okul (Atakent Ortaokulu ve Atakent İlkokulu) Atakent İlköğretim Okulu adıyla birleştirilerek ilköğretim okuluna dönüştürülmüştür.

Okulumuza 1987-1988 Öğretim yılında Akkaya İlkokulu,1994-1995 öğretim yılında Kayadibi İlkokulu, 1997-1998 öğretim yılında Kızılkaya İlkokulu ve1998-1999 öğretim yılında Kızılkaya Köyü Akarca Mahallesi İlkokulu, 2001-2002 öğretim yılında Karacağaç Köyü İlköğretim okulu taşınmıştır.

2.2. Uygulanmakta Olan Stratejik Planın Değerlendirilmesi

2019-2023 eğitim öğretim yılı sürecinde uygulanan stratejik plan da belirlenen hedeflere % 90 ulaşılmış olup, 2019 yılı itibari ile ülkecek yaşamış olduğumuz pandemi sürecinde yüzyüze eğitime vermiş olduğumuz aradan dolayı yüzyüze gerleştirmemiz gereken bazı hedeflerimizde sekteye uğrasak da yüzyüze eğitime başladığımızda bu hedeflerimizi de gerçekleştirdik.

2.3. Yasal Yükümlülükler ve Mevzuat Analizi

Bakanlığın eğitim politikaları, stratejik planları, kanun, tüzük, yönetmelik, yönerge, program ve emirlere uygun olarak görevlerini yürütmeye, ayrıca okulun amaçlarına uygun olarak yönetilmesinden, değerlendirilmesinden ve geliştirmesinden sorumludur. Okul müdürü, görev tanımında belirtilen diğer görevleri de yapar. İncelenen mevzuat çerçevesinde Müdürlüğümüz stratejik planı hazırlanmıştır.

Milli Eğitim Müdürlüklerinin teşkilatlanma ve yükümlülüklerini ortaya koyan kanuni metinlerden bazıları durum analizi raporundaki tabloda gösterilmiştir. Tabloda yer almayan birçok kanun, kanun hükmünde kararname, tüzük, yönetmelik, yönerge ve genelgeler çerçevesinde yükümlülükler yerine getirilmektedir.

Okul Öncesi ve İlköğretim Kurumları Yönetmeliğinde bölümlerine ait diğer görevler planımızın faaliyet Alanları İle Ürün ve Hizmetlerin Belirlenmesi bölümünde yer verilmiştir.

2.4.Üst Politika Belgeleri Analizi

Tablo 2. Üst Politika Belgeleri Analizi Tablosu

ÜST POLİTİKA BELGESİ	İLGİLİ BÖLÜM/ REFERANS	VERİLEN GÖREV/İHTİYAÇLAR
5018 sayılı Kamu Malî Yönetimi ve Kontrol Kanunu	Madde 9	Kamu idareleri; kalkınma planları, Cumhurbaşkanlığı tarafından belirlenen politikalar, programlar, ilgili mevzuat ve benimsedikleri temel ilkeler çerçevesinde geleceğe ilişkin misyon ve vizyonlarını oluşturmak, stratejik amaçlar ve ölçülebilir hedefler saptamak, performanslarını önceden belirlenmiş olan göstergeler doğrultusunda ölçmek ve bu sürecin izleme ve değerlendirmesini yapmak amacıyla katılımcı yöntemlerle stratejik plan hazırlanması
Milli Eğitim Temel Kanunu	Bütün bölümleri	Türk milli eğitiminin düzenlenmesinde esas olan amaç ve ilkeler, eğitim sisteminin genel yapısı, öğretmenlik mesleği, okul bina ve tesisleri, eğitim araç ve gereçleri ve devletin eğitim ve öğretim alanındaki görev ve sorumluluğu ile ilgili temel hükümleri bir sistem bütünlüğü içinde sağlanması
Kamu İdarelerinde Stratejik Planlamaya İlişkin Usul ve Esaslar Hakkında Yönetmelik	Bütün bölümleri	Stratejik plan hazırlamakla yükümlü kamu idarelerinin ve stratejik planlama sürecine ilişkin takvimin tespiti ile stratejik planların kalkınma planı ve programlarla ilişkilendirilmesine yönelik usul ve esasların belirlenmesi amacıyla hazırlanmış olan yönetmeliğe göre stratejik plan yapılması
MEB 2028 Eğitim Vizyonu	Bütün bölümleri	Vizyon ifadesinde yapılacak çalışmaların okul geneli gerçekleştirilmesinin sağlanması
Bakanlığımızın "2024-2028 Stratejik Plan Hazırlık Çalışmaları" konulu 2018/16 Sayılı Genelgesi	Bütün bölümleri	Müdürlüğümüzün 2024-2028 dönemine ilişkin stratejik planların yapılması
MEB 2024-2028 Stratejik Plan Hazırlık Programı	Bütün bölümleri	Okulumuzun 2024-2028 stratejik planlarının hazırlanma sürecine rehberlik edilmesi.
MEB 2024-2028 Stratejik Planı	Bütün bölümleri	Okulumuzun 2024-2028 stratejik planlarının hazırlanma sürecine rehberlik edilmesine kaynak sağlaması

MEB, il millî eğitim müdürlüğü ve ilçe millî eğitim müdürlüğü stratejik planları incelenir. Ayrıca; yerel yönetim düzenlemeleri de dış çevrenin incelenmesi aşamasında göz önünde bulundurulması gereken bir unsurdur.

Üst politika belgeleri ile stratejik plan ilişkisini gösteren tabloya stratejik planda yer verilir. Bu çerçevede Tablo 2’de yer alan şablon kullanılır. İlgili tablo, amaç ve hedeflere temel teşkil edecek “tespitler ve ihtiyaçların” belirlenmesinde göz önünde bulundurulur.

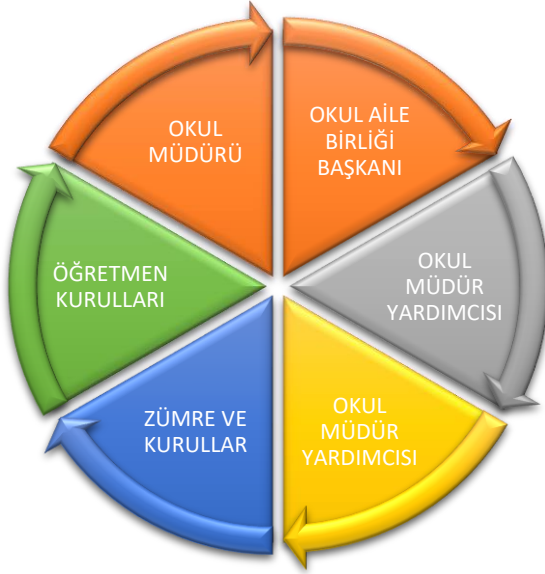
2.5.Faaliyet Alanları ile Ürün/Hizmetlerin Belirlenmesi

Tablo 3. Faaliyet Alanlar/Ürün ve Hizmetler Tablosu

Faaliyet Alanı	Ürün/Hizmetler
Öğretim-eğitim faaliyetleri	Öğrenci İşleri Kayıt-nakil işleri Devam-devamsızlık Sınıf geçme
Rehberlik faaliyetleri	Öğrencilere rehberlik yapmak Velilere rehberlik etmek Rehberlik faaliyetlerini yürütmek
Sosyal faaliyetler	Sınıflar bazında kazanımlara yönelik olarak yakın çevre gezileri yapmak. Personel kaynaşma etkinlikleri düzenlemek.
Sportif faaliyetler	Sportif etkinliklerde bulunmak.
Kültürel ve sanatsal faaliyetler	Kültürel etkinliklerde bulunmak
İnsan kaynakları faaliyetleri (mesleki gelişim faaliyetleri, personel etkinlikleri...)	Hizmet içi faaliyetler etkinliğinde olmak
Okul aile birliği faaliyetleri	Okul aile işbirliğini sağlamak
Öğrencilere yönelik faaliyetler	Eğitim – Öğretim faaliyetlerinin devamlılığını sağlamak
Ölçme değerlendirme faaliyetleri	Öğrenci davranışlarının değerlendirilmesi
Öğrenme ortamlarına yönelik faaliyetler	Okul çevre ilişkilerini sağlamak
Ders dışı faaliyetler	Ders dışı faaliyetlere katılım sağlamak

2.6. Paydaş Analizi

Kurumumuzun temel paydaşları öğrenci, veli ve öğretmen olmakla birlikte eğitimin dışsal etkisi nedeniyle okul çevresinde etkileşim içinde olunan geniş bir paydaş kitlesi bulunmaktadır. Paydaşlarımızın görüşleri anket, toplantı, dilek ve istek kutuları, elektronik ortamda iletilen önerilerde dâhil olmak üzere çeşitli yöntemlerle sürekli olarak alınmaktadır.



Paydaş anketlerine ilişkin ortaya çıkan temel sonuçlara altta yer verilmiştir :

Öğrenci Anketi Sonuçları:

No	Anket Soruları	Kesinlikle Katılıyorum %	Katılıyorum %	Kararsızım %	Kısmen Katılıyorum %	Katılmıyorum %
1	Öğretmenlerimle ihtiyaç duyduğumda rahatlıkla görüşebilirim.	51,70	41,30	1	6,00	0
2	Okul müdürü ile ihtiyaç duyduğumda rahatlıkla konuşabiliyorum.	63,20	26,20	3,60	8,30	0,70
3	Okulun rehberlik hizmetleri yürütme komisyonundan yeterince yararlanabiliyorum.	64,60	17,70	10,70	7,70	1,30
4	Okula ilettiğimiz öneri ve	31,20	28,40	20,00	5,30	15,10

	isteklerimiz dikkate alınır.					
5	Okulda kendimi güvende hissediyorum.	73,70	20,60	2,00	8,90	2,80
6	Okulda öğrencilerle ilgili alınan kararlarda bizlerin görüşleri alınır.	34,20	28,20	15,80	7,70	14,10
7	Öğretmenler yeniliğe açık olarak derslerin işlenişinde çeşitli yöntemler kullanmaktadır.	60,60	26,10	6,70	2,10	4,50
8	Derslerde konuya göre uygun araç gereçler kullanılmaktadır.	32,00	27,50	33,20	3,90	3,40
9	Teneffüslerde ihtiyaçlarımı giderebiliyorum.	27,00	16,80	27,70	8,80	19,70
10	Okulun içi ve dışı temizdir.	39,30	27,70	14,10	9,10	9,80
11	Okulun binası ve diğer fiziki mekânlar yeterlidir	0	0	13,30	30,70	56
12	Okul kantininde satılan malzemeler sağlıklı ve güvenlidir.	38,90	16,10	22,80	11,90	10,30
13	Okulumuzda yeterli miktarda sanatsal ve kültürel faaliyetler düzenlenmektedir.	36,60	30,10	18,90	6,60	7,80

Olumlu Yönlerimiz:

- 1- Öğretmenlerimizle ihtiyaç duyduğumuzda rahatlıkla görüşebilmekteyiz
- 2- Okul müdürü ve idarecilerle ihtiyaç duyduğumuzda rahatlıkla görüşebilmekteyiz
- 3- Okulda bizimle ilgili alınan kararlarda görüşlerimiz alınmaktadır.
- 4- Öğretmenlerimiz yeniliğe açık olarak derslerin işlenişinde çeşitli yöntemler kullanmaktadır.

Olumsuz Yönlerimiz:

- 1- Okulumuzda yeterli temizlik personeli bulunmamaktadır.

2- Okulumuzda rehber öğretmen olmamasından dolayı rehberlik hizmetinden yeterince yararlanamıyoruz.

No	Anket Soruları	Kesinlikle Katılıyorum %	Katılıyorum %	Kararsızım %	Kısmen Katılmıyorum %	Katılmıyorum %
1	Okulumuzda alınan kararlar, çalışanların katılımıyla alınır.	71,30	18,30	6,40	4,00	0,00
2	Kurumdaki tüm duyurular çalışanlara zamanında iletilir.	74,00	14,00	6,00	6,00	0,00
3	Her türlü ödüllendirmede adil olma, tarafsızlık ve objektiflik esastır.	56,00	40,00	4,00	0,00	0,00
4	Kendimi, okulun değerli bir üyesi olarak görürüm.	88,00	8,00	4,00	0,00	0,00
5	Çalıştığım okul bana kendimi geliştirme imkânı tanımaktadır.	68,00	12,00	12,00	4,00	4,00
6	Okul, teknik araç ve gereç yönünden yeterli donanıma sahiptir.	0,00	28,00	0,00	0,00	72,00
7	Okulda çalışanlara yönelik sosyal ve kültürel faaliyetler düzenlenir.	78,20	10,80	10,00	0,00	0,00
8	Okulda öğretmenler arasında ayırım yapılmamaktadır.	16,00	32,00	20,00	8,00	24,00
9	Okulumuzda yerelde ve toplum üzerinde olumlu etki bırakacak çalışmalar yapılmaktadır.	20,00	56,00	8,00	10,00	6,00
10	Yöneticilerimiz, yaratıcı ve yenilikçi düşüncelerin üretilmesini teşvik etmektedir.	18,40	40,80	10,20	12,20	18,40
11	Yöneticiler, okulun vizyonunu, stratejilerini, iyileştirmeye açık alanlarını vs. çalışanlarla paylaşır.	64,00	24,00	8,00	4,00	0,00
12	Okulumuzda sadece öğretmenlerin kullanımına tahsis edilmiş yerler yeterlidir.	10,00	18,00	6,00	8,00	58,00

13	Alanıma ilişkin yenilik ve gelişmeleri takip eder ve kendimi güncellerim.	28,00	54,00	8,00	6,00	4,00
----	---	-------	-------	------	------	------

ğr
et

men Anketi Sonuçları:

Olumlu Yönlerimiz:

- 1- Okulumuzda alınan kararlar çalışanların katılımıyla alınır
- 2- Kurumdaki tüm duyurular çalışanlara zamanında iletilir ve her türlü ödüllendirmede adil olma, tarafsızlık ve objektiflik sağlanır
- 3- Kendimi okulun değerli bir üyesi olarak görüyorum
- 4- Çalıştığım okul bana kendimi geliştirme imkanı tanımaktadır
- 5- Okul teknik ve araç gereç yönünden yeterli teknik donanıma sahiptir.
- 6- Okulda çalışanlara yönelik sosyal ve kültürel faaliyetler düzenlenir.
- 7- Okulda öğretmenler arasında ayırım yapılmamaktadır.
- 8- Okulumuzda yerelde ve toplum üzerinde olumlu bir etki bırakacak çalışmalar yapılmaktadır.
- 9- Yöneticilerimiz yaratıcı ve yenilikçi düşüncelerin üretilmesini teşvik etmektedir
- 10- Yöneticiler okul vizyonunu, stratejilerini, iyileştirmeye açık alanlarını çalışanlarıyla paylaşır
- 11- Okulumuzda sadece öğretmenlerin kullanımına tahsis edilmiş yerler yeterlidir.

Olumsuz Yönlerimiz:

- 1- Öğretmen gruplaşması

Veli Anketi Sonuçları:

No	Anket Soruları	Kesinlikle Katılıyorum %	Katılıyorum %	Kararsızım %	Kısmen Katılmıyorum %	Katılmıyorum %
1	İhtiyaç duyduğumda okul çalışanlarıyla rahatlıkla görüşebiliyorum.	79,80	19,10	0,00	0,00	2,10
2	Bizi ilgilendiren okul duyurularını zamanında öğreniyorum.	36,80	45,60	5,80	8,30	3,50
3	Öğrencimle ilgili konularda okulda rehberlik hizmeti alabiliyorum.	27,80	52,60	7,30	3,50	8,80
4	Okula ilettiğim istek ve şikâyetlerim dikkate alınıyor.	39,60	48,20	3,20	3,60	5,40

5	Öğretmenler yeniliğe açık olarak derslerin işlenişinde çeşitli yöntemler kullanmaktadır.	35,10	38,60	12,30	12,30	1,70
6	Okulda yabancı kişilere karşı güvenlik önlemleri alınmaktadır.	50,90	42,10	1,80	3,50	1,70
7	Okulda bizleri ilgilendiren kararlarda görüşlerimiz dikkate alınır.	34,60	35,60	19,30	3,50	7,00
8	E-Okul Veli Bilgilendirme Sistemi ile okulun internet sayfasını düzenli olarak takip ediyorum.	7,90	33,30	20,00	25,30	13,50
9	Çocuğumun okulunu sevdiğini ve öğretmenleriyle iyi anlaştığını düşünüyorum.	54,40	42,10	0,00	1,80	1,70
10	Okul, teknik araç ve gereç yönünden yeterli donanıma sahiptir.	8,60	17,40	15,30	17,00	43,70
11	Okul her zaman temiz ve bakımlıdır.	35,10	40,40	8,80	7,00	8,70
12	Okulun binası ve diğer fiziki mekânlar yeterlidir.	0	11,60	23,80	16,50	14,50
13	Okulumuzda yeterli miktarda sanatsal ve kültürel faaliyetler düzenlenmektedir.	17,50	29,80	26,30	12,30	14,10

Olumlu Yönlerimiz:

- 1- İhtiyaç duyduğumuzda idare ile rahatlıkla görüşebilmekteyiz.
- 2- Duyuruları zamanında öğrenmekteyiz
- 3- İstek ve dileklerimiz dikkate alınmaktadır.
- 4- Öğretmenlerimiz yeniliğe açık olarak derslerin işlenişinde çeşitli yöntem ve teknikler kullanmaktadırlar.
- 5- Çocuklarımızın okulu sevdiğini düşünüyorum

Olumsuz Yönlerimiz:

- 1- Profesyonel rehberlik hizmeti alamamaktayız
- 2- Bizleri ilgilendiren konularda istek ve görüşlerimiz her zaman dikkate alınmamaktadır.
- 3- Taşınmalı eğitimden kaynaklanan sorunlar.

2.7.Okul/Kurum İçi Analiz

Kuruluş içi analiz; insan kaynaklarının yetkinlik düzeyi, kurum kültürü, teknoloji ve bilişim altyapısı, fiziki ve mali kaynaklara ilişkin analizlerin yapılarak okul/kurumun mevcut kapasitesinin değerlendirilmesidir. Ayrıca, bu bölümde okul/kurumun teşkilat şemasına da yer verilir.

Etkili bir okul/kurum içi analiz süreci; okul/kurumun kaynaklarını, varlıklarını, özelliklerini, yeterliliklerini, yeteneklerini, fırsat alanlarını ve başarısızlıklarını belirlemek için okul/kurumun içinde etkileşime giren tüm bileşenlerinin değerlendirildiği bir süreçtir. Okul/kurum içi analiz sürecinde yararlanılabilecek farklı araçlar vardır. Her bir aracın analiz sürecinin bir dışlisi olarak sunacağı katkı değerlidir. Örneğin, insan kaynakları verileri eğitim planlaması ya da iş değerlendirmeleri gibi alanlarda yapılacak analizlere katkı sağlayacaktır. Ne kadar fazla araçtan faydalanılırsa okul/kurumun durumuna dair o kadar net bir tablo çizilmiş olacaktır. Okul/kurumların okul/kurum içi analiz sürecinde kullanabilecekleri araçlar, içerikleri ve nasıl erişim sağlayabileceklerine dair bilgiler Tablo 4'te verilmiştir.

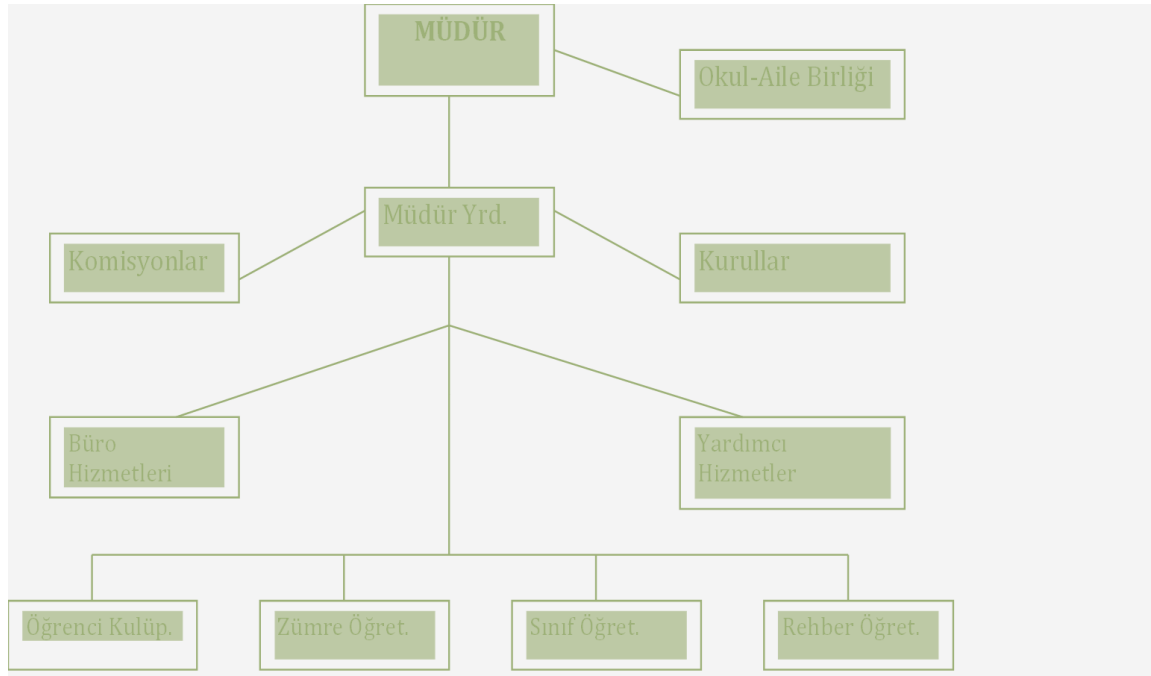
Tablo 4.Okul/Kurum İçi Analiz İçerik Tablosu

Okul/Kurum İçi	Analiz İçerik Tablosu					
Öğrenci sayıları	SINIF MEVCUTLARI	ANASINIFI	37			
		1.SINIFLAR	85			
		2.SINIFLAR	64			
		3.SINIFLAR	50			
		4.SINIFLAR	42			
		KAYNAŞTIRMA ÖĞRENCİ		5		
		YABANCI UYUKLU ÖĞRENCİ		5		
Akademik başarı verileri	Öğrencilerimiz yeterli akademik başarıya sahiptir.					
Sosyal-kültürel-bilimsel ve sportif başarı verileri	İlçe bazında düzenlenen resim yarışmalarında başarı sağlanmıştır.					
Öğrenme stilleri envanteri	Okul rehberlik yürütme komisyonu ve sınıf öğretmenleri tarafından uygulanmaktadır.					
Devam-devamsızlık verileri	e-Okul kayıtları kullanılarak erişim sağlanır. Sürekli devamsız öğrencimiz bulunmamaktadır.					
Okul disiplinini etkileyen faktörler anketi	Okul rehberlik yürütme komisyonu ve sınıf öğretmenleri tarafından uygulanmaktadır.					
İnsan kaynakları verileri		OKULDAKİ MEVCUDU	LİSANS	YÜKSEK LİSANS	DOKTORA	
	İDARECİ	2	X	1	1	
	ÖĞRETMEN	15	15	X	X	

	DESTEK PERSONELİ	2	X	X	X
Öğretmenlerin hizmet içi eğitime katılma oranları	Okulumuz personeli ÖBA Platformu üzerinden düzenlenen hizmet içi eğitimlere katılmaktadır.				
Öğrenme ortamı verileri	Okulumuz ana bina ve çok amaçlı salondan ibarettir. Okulumuzda anasınıfına ait 2 derslik, ilkokullara ait 12 derslik bulunmaktadır. Öğrenci ve öğretmen tuvaletlerinin de yer aldığı okulumuzda 1 tane kütüphane bulunmaktadır.				
Okul/kurum ortamını değerlendirme anketi	Okul rehberlik yürütme komisyonu ve sınıf öğretmenleri tarafından uygulanmaktadır.				

2.7.1. Teşkilat Yapısı

Şekil 2: Atakent İlkokul Müdürlüğü Teşkilat Şeması



2.7.2.İnsan Kaynakları

Okul/kurumun hedefleriyle uyumlu, kurumsal ve bireysel performans için kritik olan bilgi, beceri ve tutumların tümünü kapsamaktadır. Personele ilişkin nicel veriler ile personelin sahip olduğu niteliklerin analizi yapılmaktadır.

Okul/kurumda çalışanlar ve görevleri belirlenir.

Tablo 5:Yönetici, Öğretmen ve Personellerin Sayıları ile Eğitim Durumları

Unvanı	Erkek	Kadın	Toplam	Eğitim Durumu				
				Doktora	Yüksek Lisans	Lisans	Enstitü / Ön Lisans	Lise ve Altı
Okul Müdürü ve Müdür Yardımcısı	1	1	2	1	1	-		
Okul Öncesi Öğretmeni	-	2	2			2		
Sınıf Öğretmeni	4	8	10			9	1	
Branş Öğretmeni	-	1	1			1		
Rehber Öğretmen	-	-	-			-		
İdari Personel-Memur	1	-	1			-	1	
Yardımcı Personel	-	2	1			-	-	-
Güvenlik Personeli	-	-	-			-	-	-
Toplam Çalışan Sayıları	6	14	17		1	12	2	0

Tablo 6. İdari Personelin Hizmet Süresine İlişkin Bilgiler

Hizmet Süreleri	2023 Yıl İtibarıyla	
	Kişi Sayısı	%
1-4 Yıl	0	
5-6 Yıl	0	
7-10 Yıl	0	
10.....Üzeri	2	100

Tablo 7. Çalışanların Görev Dağılımı

Çalışanın Ünvanı	Görevleri
Okul /Kurum Müdürü	Okulun yönetim ve denetim işleri
Müdür Baş Yardımcısı	
Müdür Yardımcısı	Okul müdürü tarafından yönlendirilen işler
Atölye ve Bölüm Şefleri	
Öğretmenler	Sınıflarındaki öğrencilerin eğitim ve öğretimi dahil olmak üzere okuldaki öğrencilerin düzeni
Yönetim İşleri ve Büro Memuru	Okul müdürü ve müdür yardımcısının verdiği görevleri yerine getirmek ve yazışmaları takibi
Yardımcı Hizmetler Personeli	Okulun temizliği ve düzeni

Tablo 8. Okul/Kurumda Oluşan Yönetici Sirkülasyonu Oranı

	Yıl İçerisinde Okul/Kurumdan Ayrılan Yönetici Sayısı			Yıl İçerisinde Okul/Kurumda Göreve Başlayan Yönetici Sayısı		
	2021	2022	2023	2021	2022	2023
TOPLAM	0	0	1	0	0	1
	0	0	1	0	0	1

Tablo 9. Kurumda Gerçekleşen Öğretmen Sirkülasyonunun Oranı

	Yıl İçerisinde Kurumdan Ayrılan Öğretmen Sayısı			Yıl İçerisinde Kurumda Göreve Başlayan Öğretmen Sayısı		
	2021	2022	2023	2021	2022	2023
TOPLAM	0	1	0	0	0	1

Tablo 10. İdari Personelin Katıldığı Hizmet İçi Programları

Adı ve Soyadı	Görevi	İdari Personelin Katıldığı Hizmet İçi Programları Sayısı
Yasin ÜLKER	Müdür	66
Arife ÇATAK	Müdür Yardımcısı	76

Tablo 11. Kurumdaki Mevcut Hizmetli/ Memur Sayısı

	Görevi	Erkek	Kadın	Eğitim Durumu	Hizmet Yılı	Toplam
1	V.H.K.Y/ Memur		1	Ön Lisans	33	
2	Hizmetli	1		Lise	22	

Tablo 12. Öğretmenlerin Hizmet Süreleri (Yıl İtibarıyla)

Hizmet Süreleri	Branşı	Kadın	Erkek	Hizmet Yılı	Toplam
1-3 Yıl	Sınıf Öğretmeni	0	0	0	0
4-6 Yıl	Sınıf Öğretmeni	0	0	0	0
7-10 Yıl	Sınıf Öğretmeni	0	0	0	0

11-15 Yıl	Sınıf Öğretmeni	4	1	0	5
16-20 Yıl	Sınıf Öğretmeni	1	0	0	1
20 ve üzeri	Sınıf Öğretmeni	6	3	0	9

Tablo 13. Öğretmenlerin Katıldığı Hizmet İçi Eğitim Programları

Adı ve Soyadı	Görevi	İdari Personelin Katıldığı Hizmet İçi Programları Sayısı
Ayfer SEZER	Okul Öncesi Öğretmeni	36
Canan YÖRÜKOĞLU	Okul Öncesi Öğretmeni	31
Özgür MUTLU	Sınıf Öğretmeni	56
Sevil KIRLI	Sınıf Öğretmeni	32
Mehmet KARAGÖZ	Sınıf Öğretmeni	36
Nilay DEĞİRMENÇİ	Sınıf Öğretmeni	125
Ercan UYSAL	Sınıf Öğretmeni	24
Ahmet KAYMAZ	Sınıf Öğretmeni	47
Sözen YILMAZ	Sınıf Öğretmeni	56
Özden İLHAN	Sınıf Öğretmeni	28
Selçin ÜNAL	Sınıf Öğretmeni	40
Hatice UYSAL	Sınıf Öğretmeni	31
Dilek ÖZGEN	Sınıf Öğretmeni	68
Özlem AYKAÇ	Sınıf Öğretmeni	31
Çiğdem ŞAHİN	Sınıf Öğretmeni	40

Tablo 16. Kurumdaki Mevcut Hizmetli/ Memur Sayısı

	Görevi	Erkek	Kadın	Eğitim Durumu	Hizmet Yılı	Toplam
1	Memur		1	Ön Lisans	33	1
2	Hizmetli	1		Lise	22	1

Tablo 14. Çalışanların Görev Dağılımı

Çalışanın Ünvanı	Görevleri
Okul /Kurum Müdürü	Okul müdürünün görev, yetki ve sorumluluğu MADDE 39 – (1) Okul öncesi eğitim ve ilköğretim kurumları, ilgili mevzuat hükümleri doğrultusunda diğer çalışanlarla birlikte müdür tarafından yönetilir. Müdür; okulun öğrenci, her türlü eğitim ve öğretim, yönetim, personel, tahakkuk, taşınır mal, yazışma, eğitici ve sosyal etkinlikler, yatılılık, bursluluk, taşınmaz eğitim, güvenlik, beslenme, bakım, koruma, temizlik, düzen, nöbet, halkla ilişkiler

	ve benzeri görevler ile Bakanlık ve il/ilçe millî eğitim müdürlüklerince verilen görevler ile görev tanımında belirtilen diğer görevlerin yerine getirilmesini sağlar.
Müdür Yardımcısı	MADDE 41 – (1) Müdürün ve müdür başyardımcısının olmadığı zamanlarda müdüre vekâlet eder. Müdür yardımcısı, görev tanımında belirtilen görevler ile müdür tarafından verilen görevleri yerine getirir.
Öğretmenler	Öğretmen MADDE 43 – (1) Okul öncesi ve ilköğretim kurumu öğretmenleri, kendilerine verilen grup/sınıf/şubede eğitim ve öğretim faaliyetlerini, eğitim ve öğretim programında belirtilen esaslara göre planlamak ve uygulamak, ders dışında okuldaki eğitim ve öğretim işlerine etkin bir biçimde katılmak ve bu konularda mevzuatta belirtilen görevleri yerine getirmekle yükümlüdür.
Yönetim İşleri ve Büro Memuru	b) (Değişik:RG-25/6/2015-29397) Büro işlerini yürütmek üzere büro memuru, (2) Personelin görevleri, ilgili mevzuatı çerçevesinde okul müdürünce belirlenerek ilgililere yazılı olarak tebliğ edilir.
Yardımcı Hizmetler Personeli	ç) Temizlik hizmetlerini yürütmek üzere hizmetli, (2) Personelin görevleri, ilgili mevzuatı çerçevesinde okul müdürünce belirlenerek ilgililere yazılı olarak tebliğ edilir.

2.7.3. Teknolojik Düzey

Okul/kurumun teknolojik altyapısı ve teknolojiyi kullanabilme düzeyi belirlenir. Okul/kurumlarda derslerde ve ders dışı etkinliklerde kullanılmakta olan araç gereçlerin sayısı ve ihtiyaç durumu belirlenmelidir. Bu aşamada okul/kurumda hangi işlemlerin elektronik ortamda yapıldığı, gelecekte hangi iş ve işlemlerin elektronik ortamda yapılmasının düşünüldüğü de belirtilmelidir.

Tablo 15. Teknolojik Araç-Gereç Durumu

Araç-Gereçler	2021	2022	2023	İhtiyaç
Akıllı Tahta	12	12	15	0
Bilgisayar	18	18	18	1
Fotokopi Makinesi	3	3	3	2

Aşağıdaki tabloda okulun fiziki mekânlar açısından mevcut ve ihtiyaç durumunun ortaya konulmuştur.

Tablo 16. Fiziki Mekân Durumu

Fiziki Mekân	Var	Yok	Adedi	İhtiyaç	Açıklama
Öğretmen Çalışma Odası	Var		1		
Ekipman Odası		Yok			
Kütüphane	Var		1		
Rehberlik Servisi		Yok			
Resim Odası		Yok			

Müzik Odası		Yok			
Çok Amaçlı Salon	Var		1		Yemekhane Tören amaçlı kullanılmaktadır.
Spor Salonu		Yok			

2.7.4. Mali Kaynaklar

Kurumun mali kaynakları, bütçe büyüklüğü, döner sermaye, okul-aile birliği gelirleri, kantin vb. gelirler ve harcama kalemleri ortaya konulur. Bütçe işlemlerinin kim tarafından yürütüldüğü belirtilir. Enflasyon oranı da dikkate alınarak plan dönemi boyunca gerçekleşecek kaynak artışı tahmini olarak belirlenir.

Tablo 17. Kaynak Tablosu

Kaynaklar	2024	2025	2026	2027	2028
Genel Bütçe	100.00	125.00	150.00	175.00	200.00
Okul Aile Birliği	125.00	150.00	175.00	200.00	225.00
Özel İdare	0	0	0	0	0
Kira Gelirleri	0	0	0	0	0
Döner Sermaye	0	0	0	0	0
Dış Kaynak/Projeler	0	0	0	0	0
Diğer	0	0	0	0	0
TOPLAM					

Okul/kurum bütçesinde giderler aşağıdaki başlıklar altında toplanabilir. Harcama türleri okul/kurumların özelliklerine göre çeşitlilik gösterebilir.

Tablo 18. Harcama Kalemler

Harcama Kalemi	Çeşitleri
Personel	Sözleşmeli olarak çalışan personelin (sekreter temizlik, güvenlik) ücret, vergi, sigorta vb. giderleri
Onarım	Okul/kurum binası ve tesisatlarıyla ilgili her türlü küçük onarım; makine, bilgisayar, yazıcı vb. bakım giderleri
Sosyal-sportif faaliyetler	Etkinlikler ile ilgili giderler
Temizlik	Temizlik malzemeleri alımı
İletişim	Telefon, faks, internet, posta, mesaj giderleri
Kırtasiye	Her türlü kırtasiye ve sarf malzemesi giderleri

Tablo 19. Gelir-Gider Tablosu

YILLAR	2021		2022		2023	
HARCAMA KALEMLERİ	GELİR	GİDER	GELİR	GİDER	GELİR	GİDER
Temizlik	14197,88				86158,32	
Küçük Onarım						
Bilgisayar Harcamaları						
Büro Makinaları Harcamaları						
Telefon						
Sosyal Faaliyetler						
Kırtasiye				4500,00		
Klima				127259,40		
GENEL		14197,88		6445,00		

2.7.5. İstatistik Veriler**Tablo 26: Öğrenci Devamsızlık Durumu**

Öğretim yılı	Sınıflar	Toplam Öğrenci S.	Devamsızlık Yapan Öğrenci Sayısı								
			11-19 gün				20 ve üstü				
			K	E	Toplam	Oran(%)	K	E	Toplam	Oran(%)	
2020-2021	1. sınıf	36	0	0	0	0	0	0	0	0	0
	2. sınıf	69	0	0	0	0	0	0	0	0	0
	3. sınıf	44	0	0	0	0	0	0	0	0	0
	4. sınıf	52	0	0	0	0	0	0	0	0	0
	Toplam	201	0	0	0	0	0	0	0	0	0
2021-2022	1. sınıf	49	0	0	0	0	0	0	0	0	0
	2. sınıf	39	0	0	0	0	0	0	0	0	0
	3. sınıf	69	0	0	0	0	0	0	0	0	0
	4. sınıf	46	0	0	0	0	0	0	0	0	0
	Toplam	203	0	0	0	0	0	0	0	0	0
2022-2023	1. sınıf	65	0	1	1	2,29	0	0	0	0	0
	2. sınıf	48	1	6	7	3,05	0	0	0	0	0
	3. sınıf	43	2	1	3	1,31	0	0	0	0	0
	4. sınıf	73	3	5	8	3,05	0	0	0	0	0
	Toplam	229	6	13	19	9,70	0	0	0	0	0

2.8.Çevre Analizi (PESTLE)

Tablo 20. PESTLE Analiz Tablosu

Politik-Yasal etkenler	Ekonomik etkenler
<p>OLUMLU</p> <p>*Eğitime verilen önem ve eğitim sürelerinin artması yönünde dünyada gelişen bilinç ve atılan adımlar</p> <p>*Dünyada ve ülkemizde okul öncesi eğitim ve mesleki eğitimin yaygınlaşması</p> <p>*AB Uyum Süreci</p> <p>*Dünyada kurumsal ve bireysel bazda sürekli gelişmeyi hedefleyen bilinç düzeyinin artması</p> <p>*Mevzuatta günün yaklaşım ve ihtiyaçlarına uygun gerçekleştirilen değişimler</p> <p>*Ülkemizde; katılımcı, planlı, gelişimci, şeffaf ve performansa dayalı stratejik yönetim” anlayışına geçme çabaları</p> <p>*Bakanlığımızca, eğitimde öğrenci merkezli ve yapılandırıcı eğitim yaklaşımları ile mesleki eğitimde yeterliğe dayalı modüler eğitim sistemine geçilmesi</p> <p>*Bakanlığımızca görevde yükselme ve kariyer basamakları vb. konulardaki geliştirilen politikalar</p> <p>*Bakanlığımızın ücretsiz ders kitabı dağıtım uygulaması</p> <p>OLUMSUZ</p> <p>Her alanda uluslararası rekabette yaşanan zorluklar (Krizler vb.)</p> <p>Globalleşme ile birlikte gelişmiş ülke ve yüksek teknolojiye sahip kurumlarla yaşanan rekabetin olumsuz etkilerinin eğitim ve öğretime yansımaları</p> <p>Siyasi partilerin eğitim öğretim işlerinde aktif rol oynaması</p> <p>Personel politikaları nedeni ile okul/kurumlarda yaşanan destek personel yetersizliği ve bunu telafi edebilecek hizmet alımında yaşanan kaynak sorunu</p>	<p>İlimiz tarım, tarıma dayalı endüstri ve gelişmekte olan sanayisiyle komşu illere göre ekonomik olarak gelişmişliğinin, insan kaynaklarına ve dolaylı olarak eğitime bakış açısına olumlu yansımaları</p> <p>Komşu iller ve ülkemizin doğu-batı-kuzey-güney istikametinde demiryolu ve karayolu bağlantıları nedeniyle merkezi konumda olması</p> <p>Uluslararası trafiğe açılan havayolu ulaşımının her geçen gün gelişmekte olması</p> <p>İlimizin en önemli tarımsal ürünü olan portakal ülkemizin gelirinde önemli bir paya sahip olması</p> <p>Sınai, zirai ve kültürel fuar sayılarının artması</p> <p>OLUMSUZ</p> <p>Üretimde kullanılan teknolojiler ve piyasa şartlarındaki değişimler nedeniyle küçük işletmelerin yok olması sonucu ailelerin yaşadığı ekonomik sorunların eğitime yansımaları</p> <p>Eğitim ve öğretimde kullanılan cihaz ve makinelerin yüksek teknolojilere sahip olması nedeniyle bakım, onarımlarının pahalı olması dolayısıyla okulların maddi yönden zorlanması</p> <p>Bilim ve teknolojiye ilerlemeler nedeniyle gelişen yeni meslek ve iş alanlarından kaynaklanan sorunlar</p> <p>Eğitimde kullanılan ders araç, gereçlerine dayalı giderlerin artması nedeniyle ailelerin ve eğitim kurumlarının bu ihtiyaçları karşılamada yetersiz kalması</p> <p>İlimizde, kırsaldan kent merkezine doğru yaşanan iç göçten dolayı okul yapımı planlamasında sıkıntı yaşanması</p> <p>Binaların eski olması</p>
Sosyokültürel etkenler	Teknolojik etkenler
<p>Büyük oranda geleneksel aile yapısına sahip olunması nedeniyle suç oranının diğer illere oranla düşük olması</p> <p>İlimizin her alanda yetiştirdiği insanlarıyla ülkemizin sosyal, kültürel ve siyasal yapılanmasına önemli katkılar sağlaması, çevre illerin ilimize bakış açılarının olumlu yönde gelişmesine</p> <p>İlimizin farklı sosyo-kültürel yapıları sahip olmasına rağmen yaşadığı huzurlu ulusal bütünlüğümüzün korunmasına katkı sağlaması</p> <p>İlimizin tarihi dokusunun ve doğal güzelliğinin zenginliği</p> <p>Manevi ve kültürel zenginliğe sahip bir il olması</p> <p>Ülkemizin gelişen denizciliğın kalifiye eleman ihtiyacının karşılanması amacıyla mesleki teknik eğitime önem verilmesi</p> <p>OLUMSUZ</p>	<p>*Teknoloji kullanma bakımından Türkiye ortalamasına yakın bir konumda bulunması</p> <p>E-Devlet sisteminin gelişmesi</p> <p>Bakanlığımızın e-okul internet hizmetlerinin kurumlarımızda etkin kullanımı</p> <p>Kitle iletişim araçlarında ve ulaşımında yeni teknolojilerin kullanılması</p> <p>OLUMSUZ</p> <p>Sürekli gelişen ve değişen teknolojileri takip etme zorunluluğundan doğan maddi kaynak sorunu</p> <p>Eğitimin yerel ihtiyaçları karşılama boyutunu aşmış global bir boyut kazanması ve eğitim ortam ve süreçlerinin bu duruma uygun (yabancı dil vb.) hale getirilememesi</p> <p>E-ortamın güvenliğinin tam sağlanamaması</p> <p>E-ortamdan kaynaklanan (Örneğin; Dönem ve yıl sonu işlemler dolayısı ile gerçekleşen yüklenmelere zaman zaman cevap verememesi) sorunlar</p>

<p>İlimizin kırsaldan göç alması nedeniyle değişen demografik özelliklerinin sosyal gelişim, şehir yaşamı vb. alanlarda sıkıntılar yaşanmasına yol açması</p> <p>Kırsaldan kent merkezine göçle yaşanan öğrenci sirkülasyonu ve mevsimlik işçi gelmesi ile yaşanan yoğunluk</p> <p>Çocukların gelişen ve büyüyen çevreleri (kent yaşamı, e-ortam vb) dolayısı ile olumsuz ortamlardan korunmalarına yönelik rehberlik ihtiyaçlarının artması</p> <p>Bireylerin gelişen kitle iletişim araçlarının olumlu katkılarının yanında, olumsuz etkilerine de maruz kalmaları</p> <p>Hayat boyu öğrenme ve meslek içi eğitim konusunda hizmet üretme ve hizmeti talep etmede yaşanan sorunlar ve isteksiz tutumlar</p> <p>İlimizin yetişmiş insan yönüyle göç veren il durumunda bulunması</p>	<p>Gelişen e-ortamın yersiz, kötüye kullanımları ve yeni gelişen suçlar</p> <p>Eğitim Bilişim Ağının ilkokul öğrencilerine yönelik içeriğinin yetersiz olmasından kaynaklı, kullanımının az olması</p>
Çevresel Etkiler	
<p>Dünyada tüm toplumlarda artan çevre bilinci</p> <p>Çevre hakkında uluslararası bağlayıcı yasal düzenlemelerin yapılması</p> <p>Çevre hakkında uluslararası duyarlılığı artırmaya yönelik STK'ların kurulması ve çalışması</p> <p>Çevreye zararlı müdahalelerin sınır tanımayan bir duyarlılıkla durdurulmaya çalışılması ve meydana gelen kazalara yönelik uluslararası yardım çabalarının gelişmesi</p> <p>Fosil yakıt yerine doğal enerji kaynaklarına yönelik bir yönelişin tüm dünyada gelişmesi</p> <p>Fosil yakıt kullanan araçların çevreye az atık üreten ve az tüketmeleri için teknolojilerin geliştirilmesi ve bu konuda tüm dünyada Ar-Ge'ye önem verilmesi</p> <p>Doğal ortamların eğitim ortamlarını(okul) olumsuz etkilemesine karşı(soğuk-sıcak-yağış-ulaşım vb.) teknoloji ve tedbirlerin gelişmesi</p> <p>Kaybedilen ormanlık alanlarında yeni geliştirilen teknolojilerle hızlı ağaç yetiştirilmesinin sağlanması</p> <p>OLUMSUZ</p> <p>Gelişen sanayiden kaynaklanan atığın çevreye olumsuz yansımaları</p> <p>Çevre koruma amaçlı geliştirilen uluslar arası yasal düzenlemelere bazı ülkelerin onay vermemesi, gereklerini yerine getirmemesi</p> <p>Tatlı su rezervlerinin kirlenmesi</p> <p>Doğal orman ve su kıyılarının yapılaşmasının önlenememesi</p> <p>Bitki ve hayvan yetiştirilmesinde doğaya aykırı müdahalelerin(genlerle oynama) geliştirilmesi</p> <p>Doğal kaynaklardan(malzemelerden) uzaklaşarak, ya fosil yakıtların ya da doğada bulunmayan yeni maddelerin üretilmesi ve kullanımının artması</p> <p>Bazı hayvan türlerinin neslinin tükenmesi, bazı bitki türlerinin yok olmasıyla ekolojik dengelerin bölge bölge bozulmasının tüm Dünyada önlenememesi</p> <p>Tarıma uygun toprakların yoğun ve doğal olmayan müdahalelerle kullanılarak üretimi artırma çabalarının toprağı kirletmesi</p> <p>Hızlı yapılanmanın tarım alanlarına olumsuz etkisi</p>	

2.9.GZFT Analizi

GÜÇLÜ YÖNLER	ZAYIF YÖNLER
<p>On iki yıllık zorunlu ve kademeli eğitim Hayat boyu öğrenme kapsamındaki kursların açılmış olması Kız çocuklarının okullaşma oranının yüksek olması Özel öğretimi destekleyici teşvik mekanizmaları İl genelinde öğrencilerin erişebilecekleri her kademe ve türde eğitim kurumlarının bulunması Her kademede eğitim veren nitelikli özel okulların bulunması Öğrenci devamsızlık oranının düşük olması</p> <p>Bilgi ve iletişim teknolojilerinin eğitim ve öğretim süreçlerinde kullanılması Okulumuzda yönetici ve öğretmen normlarının doluluk oranının yüksek olması Okulumuzun teknolojik altyapısının yeterli olması Eğitime katkı sağlayan (Beyaz Bayrak, Sosyal Okul, Sıfır Atık Projesi, Temel Eğitim Kurumlarında Demokrasi Kültürünün Geliştirilmesi vb.) Projelerin uygulanıyor olması Eğitimin kalitesini ve öğrencilerin sınav başarısını artırmak için yapılan ortak sınavlar Okulumuzda şiddet olaylarının az olması</p> <p>Öğretmen başına düşen öğrenci sayısının istenen seviyede olması Okulumuzda derslik başına düşen öğrenci sayısının standartlara uygun olması Eğitim politikalarının belirlenmesinde paydaşların görüş ve önerilerinin dikkate alınması Güçlü bilişim altyapısı ve elektronik bilgi sistemlerinin etkin kullanımı Yeniliğe ve gelişime açık insan kaynağı Yaygın teşkilat ağı Eğitim yöneticileri ve öğretmenlerin Yüksek Lisans ve Doktora çalışmalarını önemsemeleri</p>	<p>Öğrenci kayıt işlemlerinde adrese dayalı kayıt sisteminin etkin işletilememesi Özel eğitim okul ve kurumlarının yaygın ve yeterli olmaması Hayat boyu öğrenme kapsamındaki faaliyetlerin tanıtımının yetersiz olması Okulumuzda laboratuvar, kütüphane, spor salonu gibi birimlerin olmaması</p> <p>İl düzeyinde geliştirilen projelerin fazla olmasından kaynaklı etkin uygulanamaması Kişisel, eğitsel ve mesleki rehberlik hizmetlerinin yetersiz olması Etkili bir yabancı dil eğitiminin olmaması</p> <p>Nitelikli Hizmet İçi Eğitim faaliyetlerinin yetersizliği Bütçe dağıtımında objektif kriterlerin yetersizliği Hizmet içi eğitimlerin etkinliğinin istenen düzeyde olmaması Yönetici, öğretmen ve çalışanların motivasyon ve örgütsel bağlılık düzeylerinin düşük olması İzleme ve değerlendirme faaliyetlerinin yetersizliği Okulumuzda Rehber Öğretmen olmaması</p>
FIRSATLAR	TEHDİTLER
<p>Eğitimin sürdürülebilir ekonomik kalkınmadaki işlevi konusunda toplumsal farkındalık Ulaşım ve erişim ağının gelişmesi Devletin özel eğitime muhtaç öğrencilere sunduğu destek İlimizin zengin bir tarihi ve kültürel mirasa sahip olması Hayat boyu öğrenmeyi destekleyen devlet politikalarının varlığı Eğitim ve öğretime yönelik talebin giderek artması İlimizde üniversitenin bulunması</p> <p>Geniş bir paydaş kitlesinin varlığı</p>	<p>Kişiler arasındaki sosyo-ekonomik eşitsizlikler Taşınabilir eğitimin ulaşım ve mevsimsel şartlardan olumsuz etkilenmesi Öğretmen, yönetici ve ailelerin özel eğitim konusunda yeterli bilgiye ve duyarlılığa sahip olmaması Öğrenci ve ailelerin meslekler ve iş hayatıyla ilgili yeterli bilgiye sahip olmaması Bazı okul türlerine yönelik olumsuz toplumsal algı Özel sektörün eğitim yatırımlarının yeterli düzeyde olmaması</p> <p>Haftalık ders saatlerinin öğrencilerin gelişim düzeylerine uygun olmaması</p>

<p>Kaliteli eğitim ve öğretime ilişkin talebin artması Gelişen teknolojilerin eğitimde kullanılabilirliğinin artması Sektörün mesleki ve teknik eğitim konusunda iş birliğine açık olması Eğitimde teknoloji kullanımının artırılmasına yönelik büyük ölçekli (EBA vb.) projelerin yürütülmesi Sektörle iş birliği yapılmasına imkân veren mevzuatın bulunması</p> <p>Üst politika belgelerinde eğitimin öncelikli alan olarak yer alması Şehrin sosyo-ekonomik yapısı ve kültürel seviyesinin çevre illere göre daha iyi olması Merkezi yönetim bütçesinden eğitime ayrılan payın artış eğiliminde olması Hayırseverlerin eğitim ve öğretime katkı sağlaması Sosyal medyanın geniş kitlelerce kullanılıyor olması İlimizde organize turizmde vasıflı işgücüne ihtiyaç duyulması Eğitime destek sağlayan STK'ların bulunması</p>	<p>Mesleki yöneltmede öğrencilerin ilgi ve yeteneklerinin dikkate alınmaması Beceri eğitimi için nitelikli ve istekli işletme yetersizliği Eğitime sınav odaklı yaklaşım ve sınav kaygısı Bireylerde oluşan teknoloji bağımlılığı ve medyanın olumsuz etkileri İnternet ortamında oluşan bilgi kirliliği, doğru ve güvenilir bilgiyi ayırt etme güçlüğü Toplumda kitap okuma, spor yapma, sanatsal ve kültürel faaliyetlerde bulunma alışkanlığının yetersiz olması İşgücü piyasasının yeterince şeffaf olmaması ve ucuz işgücü talebi Yerleşkeler arası gelişmişlik farkı Zararlı alışkanlıkların yaygınlaşma eğiliminde olması</p> <p>Eğitimin niteliğini artırmaya yönelik bütçenin yetersizliği İlimizin 1. Ve 2. Derece deprem bölgesinde yer alması Öğretmenlerin bazı bölgelerde daha uzun süreli çalışmasını sağlayacak teşvik edici mekanizmaların geliştirilmemiş olması Yönetici, öğretmen ve diğer eğitim çalışanlarının kişisel ve mesleki gelişimlerine yönelik merkezi hizmet içi eğitim faaliyetlerinin yetersiz olması Mevzuatın açık, anlaşılır ve ihtiyaca uygun hazırlanmaması nedeniyle güncelleme ihtiyacının sıklıkla ortaya çıkması Eğitim politikalarında çok sık değişiklik yapılması ve eğitim sistemindeki düzenlemelere ilişkin pilot uygulamaların yetersizliği Eğitim ve öğretimin finansmanında yerel yönetimlerin katkısının yetersiz olması Gelişen ve değişen teknolojiye uygun donatım maliyetinin yüksek olması Siyasi ve sendikal grupların atama ve görevlendirmelerde etkili olma isteği Medyada eğitim ve öğretime ilişkin çoğunlukla olumsuz haberlerin ön plana çıkarılması</p>
--	--

2.10. Tespit ve İhtiyaçların Belirlenmesi

A-Eğitim ve Öğretime Erişim Gelişim/Sorun Alanları

- ❖ Okul öncesi eğitimde okullaşma
- ❖ Taşınmalı eğitim
- ❖ Temel eğitimden ortaöğretime geçiş
- ❖ Özel eğitime ihtiyaç duyan bireylerin uygun eğitime erişimi
- ❖ Hayat boyu öğrenmeye katılım
- ❖ Hayat boyu öğrenmenin tanıtımı

B-Eğitim ve Öğretimde Kalite -Gelişim/Sorun Alanları

- ❖ Eğitim öğretim sürecinde sanatsal, sportif ve kültürel faaliyetler Okuma kültürü

- ❖ Okul sađlıđı ve hijyen
- ❖ Zararlı alışkanlıklar
- ❖ Öğretmenlere yönelik hizmetiçi eğitimler
- ❖ Okul Yöneticilerinin derse girme, ders denetleme yetkisi Eğitimde bilgi ve iletişim teknolojilerinin kullanımı Örgün ve yaygın eğitimi destekleme ve yetiştirme kursları
- ❖ Temel dersler önceliğinde ulusal ve uluslararası sınavlarda öğrenci başarı durumu
- ❖ Temel eğitimden ortaöğretime geçiş sistemi
- ❖ Sınav odaklı sistem ve sınav kaygısı
- ❖ Eğitsel değerlendirme ve tanılama
- ❖ Eğitsel, mesleki ve kişisel rehberlik hizmetleri
- ❖ Öğrencilere yönelik oryantasyon faaliyetleri
- ❖ Üstün yetenekli öğrencilere yönelik eğitim öğretim hizmetleri başta olmak üzere özel eğitim hayat boyu rehberlik hizmeti
- ❖ Hayat boyu öğrenme kapsamında sunulan kursların çeşitliliđi ve niteliđi Açık öğretim sisteminin niteliđi
- ❖ İşyeri beceri eğitimi ve staj uygulamaları
- ❖ Önceki öğrenmelerin belgelendirilmesi
- ❖ Yabancı dil yeterliliđi
- ❖ Uluslararası hareketlilik programlarına katılım

C- Kurumsal Kapasite-Gelişim/Sorun Alanları

- ❖ Çalışma ortamları ile sosyal, kültürel ve sportif ortamların iş motivasyonunu sağlayacak biçimde düzenlenmesi
- ❖ Çalışanların ödüllendirilmesi
- ❖ Atama ve görevde yükselmelerde liyakat ve kariyer esasları ile performansın dikkate alınması, kariyer yönetimi
- ❖ Hizmetiçi eğitim kalitesi
- ❖ Yabancı dil becerileri
- ❖ Öğretmenlere yönelik fiziksel alan yetersizliđi
- ❖ Okul ve kurumların sosyal, kültürel, sanatsal ve sportif faaliyet alanlarının yetersizliđi
- ❖ Eğitim, çalışma, konaklama ve sosyal hizmet ortamlarının kalitesinin artırılması
- ❖ Donatım eksiklerinin giderilmesi
- ❖ Okullardaki fiziki durumun özel eğitime gereksinim duyan öğrencilere uygunluđu
- ❖ İnşaat ve emlak çalışmalarının yapılmasındaki zamanlama
- ❖ Eğitim yapılarının depreme hazır oluşu
- ❖ Okul ve kurumların bütçeleme süreçlerindeki yetki ve sorumluluklarının artırılması
- ❖ Ödeneklerin öğrenci sayısı, sınıf sayısı, okul-kurumun uzaklıđı vb. kriterlere göre doğrudan okul-kurumlara gönderilmesi
- ❖ Ödeneklerin etkin ve verimli kullanımı
- ❖ Alternatif finansman kaynaklarının geliştirilmesi
- ❖ Uluslararası Fonların etkin kullanımı
- ❖ Okul-Aile Birlikleri
- ❖ İş ve işlemlerin zamanında yapılarak kamu zararı oluşturulmaması
- ❖ Kamulaştırılmaların zamanda yapılması
- ❖ Kurumsal aidiyet duygusunun geliştirilmemesi
- ❖ Mevzuatın sık deđişmesi
- ❖ Kurumsallık düzeyinin yükseltilmesi
- ❖ Kurumlarda stratejik yönetim anlayışının bütün unsurlarıyla hayata geçirilmemiş olması
- ❖ Stratejik planların uygulanabilmesi için kurumlarda üst düzey sahiplenmenin yetersiz olması
- ❖ Müdürlük iç ve dış paydaşları ile etkin ve sürekli iletişim sağlanamaması
- ❖ Basın ve yayın faaliyetleri.
- ❖ Mevcut arşivlerin tasnif edilerek kullanıma uygun hale getirilmesi
- ❖ İstatistik ve bilgi temini Hizmetlerin elektronik ortamda sunumu
- ❖ Bilgiye erişim imkânlarının ve hızının artırılması

- ❖ Teknolojik altyapı eksikliklerinin giderilmesi
- ❖ Elektronik içeriğin geliştirilmesi ve kontrolü
- ❖ Projelerin amaç-sonuç ilişkisinde yaşanan sıkıntılar
- ❖ İş güvenliği ve sivil savunma
- ❖ Diğer kurum ve kuruluşlarla işbirliği
- ❖ İş süreçlerinin çıkarılamaması
- ❖ Yetki devrinin alt kullanıcılara yeterince verilememesi
- ❖ Kamu Hizmet Standartlarının gözden geçirilerek yeniden düzenlenmesi Bürokrasinin azaltılması
- ❖ Denetim anlayışından rehberlik anlayışına geçilememesi Bütünsel bir izleme-değerlendirme sisteminin kurulması

Tablo 23. Tespit ve İhtiyaçları Belirlenmesi

Durum Analizi Aşamaları	Tespitler	İhtiyaçlar
Uygulanmakta Olan Stratejik Planın Değerlendirilmesi	İzleme ve değerlendirme çalışmalarında eksiklikler saptanmıştır.	İzleme ve değerlendirme için etkin bir sistem kurulması
Paydaş Analizi	Aileler ile iletişim ve iş birliği yetersizdir.	Aileler ile ilişkileri güçlendirecek bir ekosistemin kurulması
Okul İçi Analiz	Öğrencilerin öğrenme stilleri arasında en yüksek yüzde (%80) sosyal öğrenmedir.	İş birlikçi öğretim tekniklerine ağırlık verilmesi

3.GELECEĐE BAKIŐ

Okul M¼d¼rl¼g¼m¼z¼n misyon, vizyon, temel ilke ve deđerlerinin oluŐturulması kapsamında; ¼đretmenlerimiz, ¼đrencilerimiz, velilerimiz, ¼alıŐanlarımız ve diđer paydaŐlarımızdan alınan g¼r¼Őler sonucunda stratejik plan hazırlama ekibi tarafından oluŐturulan Misyon, Vizyon, Temel Deđerler okulumuz ¼st kurulana sunulmuŐ ve ¼st kurul tarafından onaylanmıŐtır.

3.1. Misyon

¼nce kendisine sonra ailesine ve topluma yararlı katkılar sađlayan, yaratıcı, evrensel d¼Ő¼nen katılımcı ruha sahip, ileri ve a¼ık g¼r¼Ől¼ bireyler yetiŐtiren bir okuluz.

3.2. Vizyon

¼ađdaŐ eđitim anlayıŐını benimseyip, yerel ve k¼lt¼rel ¼zelliklerimizle birleŐtirerek, imk¼nlarımız dođrultusunda T¼rkiye ¼apında eđitimi en iyi sunan ve ileriye taŐıyan okullardan birisi olmak.

3.3. Temel Deđerler

- | **¼nce İnsan,**
- | **KarŐılıklı g¼ven ve d¼r¼Ől¼k,**
- | **Sabırlı, hoŐg¼r¼l¼ ve kararlılık,**
- | **Adaletli performans deđerlendirme,**
- | **Kendisiyle ve ¼evresiyle barıŐık olma,**
- | **Yetkinlik, ¼retkenlik ve giriŐimcilik ruhuna sahip olmak,**
- | **Dođa ve ¼evreyi koruma bilinci,**
- | **Sorumluluk duvgusu ve kendine g¼ven bilincini kazandırma.**

4. AMAÇ, HEDEF VE PERFORMANS GÖSTERGESİ İLE STRATEJİLERİN BELİRLENMESİ

Eğitim ve öğretime erişim okullaşma ve okul terki, devam ve devamsızlık, okula uyum ve oryantasyon, özel eğitime ihtiyaç duyan bireylerin eğitime erişimi, yabancı öğrencilerin eğitime erişimi ve hayat boyu öğrenme kapsamında yürütülen faaliyetlerin ele alındığı temadır.

Tablo 24. Amaç, Hedef, Gösterge ve Stratejiler

TEMA: Eğitim-Öğretime Erişim ve Katılım									
Amaç 1	A.1 Öğrencilerin eğitim öğretime etkin katılımlarıyla donanımlı olarak bir üst öğrenime geçişi sağlanacaktır.								
Hedef 1.1	H.1.1 Öğrenme kayıpları önleyici çalışmalar yapılarak azaltılacaktır.								
Performans Göstergeleri	Hedefe Etkisi %	Başlangıç Değeri %	1. Yıl	2. Yıl	3. yıl	4. Yıl	5. Yıl	İzleme Sıklığı	Rapor Sıklığı
PG.1.1. İlkokullarda Yetiştirme Programına (İYEP) dâhil olan öğrencilerin Türkçe dersi kazanımlarına ulaşma oranı (%)	30	79,36	80	82	84	87	100	6 Ay	6 Ay
PG.1.2. İlkokullarda Yetiştirme Programına dâhil olan öğrencilerin matematik dersi kazanımlarına ulaşma oranı (%)	30	75,10	76,00	76,50	77,00	77,50	78,00	6 Ay	6 Ay
PG.1.3. 20 gün ve üzeri özürsüz devamsızlık yapan öğrenci oranı (%)	40	4,8	4,00	3,50	3,00	2,50	2,00	6 Ay	6 Ay
Koordinatör Birim	Okul Stratejik Plan Ekibi								
İş birliği Yapılacak Birimler	Kamu Kurum ve Kuruluşları- STK								
Riskler	Velilerin bir kısmının eğitime olan ilgisizliği. Bazı ailelerin öğrencilerin eğitim-öğretim faaliyetlerine yeterli önemi vermemesi ve destek olmaması. Velilerin ve öğrencilerin okuma alışkanlığının az olması. Bölünmüş ailelerin olması.								
Stratejiler	S.1. Öğrencilerin Türkçe dersindeki eksikleri tespit edilerek İYEP aracılığıyla akademik yeterliklerinin artırılması sağlanacaktır. S.2. Öğrencilerin matematik derslerindeki eksikleri tespit edilerek İYEP aracılığıyla akademik yeterliklerinin artırılması sağlanacaktır. S.3. Dijital platformlar aracılığıyla öğrencilerin tamamlayıcı ve destekleyici eğitim almaları sağlanacaktır. S.4. İYEP'in ders içeriklerine katkı sağlayacak etkinlik, okuma vb aktivitelerin zenginleştirilmesi sağlanacaktır. İYEP içerikleri öğrencinin hazır bulunuşluk seviyesi dikkate alınarak hazırlanacaktır. S.5. Öğrencilerin devamsızlık nedenleri tespit edilerek devamsızlığa neden olan etmenler giderilecektir.								
Maliyet Tahmini	00								
Tespitler	Öğrenci, veli, öğretmen ve idarenin eğitime önem vermesi ile akademik başarı iyi düzeydedir. Fakat bazı ailelerin ve öğrencilerin eğitim-öğretim faaliyetlerine yeterli önemi vermemesi sonucunda çocukların akademik başarılarının istenen düzeyde olmaması.								
İhtiyaçlar	Okul- veli işbirliğini güçlendirmek.								

TEMA: Eğitim-Öğretime Erişim ve Katılım

Amaç 1	A1.Öğrencilerin eğitim öğretime etkin katılımlarıyla donanımlı olarak bir üst öğrenime geçişi sağlanacaktır.								
Hedef 1.2	H1.2. Etkin bir rehberlik anlayışıyla, öğrencilerimizi velileri de sürece dahil ederek üst öğrenime hazır hale getiren daha kaliteli bir kurum yapısına geçilecektir.								
Performans Göstergeleri	Hedefe Etkisi %	Başlangıç Değeri%	1. Yıl	2. Yıl	3. yıl	4. Yıl	5. Yıl	İzleme Sıklığı	Rapor Sıklığı
PG1.2.1 Rehberlik semineri verilen öğrenci sayısı	30	90	92	93	95	98	100	6 Ay	6 Ay
PG1.2.2 Rehberlik semineri verilen personel sayısı	30	1	2	3	4	5	6	6 Ay	6 Ay
PG1.2.3Bir yıl içerisinde düzenlenen veli toplantı sayısı.	40	2	3	3	4	4	5	6 Ay	6 Ay
Koordinatör Birim	Okul Stratejik Plan Ekibi								
İş birliği Yapılacak Birimler	Kamu Kurum ve Kuruluşları- STK								
Riskler	Birçok velinin sürece dahil olmak istememesi ve yürütülen çalışmalara katılmamaları. Bölünmüş ailelerin olması. Öğrencilerin yeterince kendi ilgi ve yeteneklerini keşfedememesi ve keşfetmeye kapalı olması.								
Stratejiler	S1 Eğitsel, kişisel ve meslekî rehberlik faaliyetlerinin yürütülmesinde yaşanan sıkıntıların ortadan kaldırılabilmesi amacıyla, toplumsal farkındalık düzeyi artırılacak ve diğer kurumlarla da bu alanda iş birliğine gidilecektir. S2 Alanlarında uzman kişiler davet edilerek mesleki tanıtım faaliyetleri yapılacak. S3 Hizmet içi eğitim faaliyetleri planlanacak. S4 Öğrenci ailelerine aylık rehberlik seminerleri verilecek. S5 Gerek duyuldukça veli toplantıları düzenlenecek.								
Maliyet Tahmini	00								
Tespitler	Öğrenci, veli, öğretmen iş birliğini en üst seviyede tutarak öğrenci başarısını maksimum seviyeye getirilebilir. Fakat bazı ailelerin ve öğrencilerin eğitim-öğretim faaliyetlerine yeterli önemi vermemesi sonucunda çocukların akademik başarılarının istenen düzeyde olmaması.								
İhtiyaçlar	Okul- veli işbirliğini güçlendirmek.								

TEMA: Eğitim ve Öğretimde Kalite

Amaç 2	A.2 Öğrencilere medeniyetimizin ve insanlığın ortak değerleriyle çağın gereklerine uygun bilgi, beceri, tutum ve davranışlar kazandırılacaktır. Temel eğitimde öğrencilerin kaliteli eğitime erişimleri fırsat eşitliği temelinde artırılarak bilişsel, duyuşsal ve fiziksel olarak çok yönlü gelişimleri sağlanacak ve temel hayat becerilerini edinmiş öğrenciler yetiştirilecektir.								
Hedef 2.1	H.2.1 Öğrencilere evrensel değerler, sağlıklı yaşam ve çevre bilinci duyarlılığı kazandırılacaktır.								
Performans Göstergeleri	Hedefe Etkisi %	Başlangıç Değeri %	1. Yıl	2. Yıl	3. yıl	4. Yıl	5. Yıl	İzleme Sıklığı	Rapor Sıklığı
PG.2.1 Öğrenci başına okunan kitap sayısı	25	12	14	20	21	23	25	6 Ay	6 Ay
PG.2.2 Sağlıklı ve dengeli beslenme ile ilgili verilen eğitim sayısı	25	2	3	5	6	7	8	6 Ay	6 Ay
PG.2.3. Çevre bilincinin artırılmasına yönelik verilen eğitim sayısı	25	2	3	5	6	7	8	6 Ay	6 Ay
PG.1.6. Nezaket kurallarına yönelik yapılan etkinlik sayısı	25	4	6	7	8	9	10	6 Ay	6 Ay
Koordinatör Birim	Okul Stratejik Plan Ekibi								
İş birliği Yapılacak Birimler	Kamu Kurum ve Kuruluşları- STK								
Riskler	Velilerin bir kısmının eğitime olan ilgisizliği. Bazı ailelerin öğrencilerin eğitim-öğretim faaliyetlerine yeterli önemi vermemesi ve destek olmaması. Velilerin ve öğrencilerin okuma alışkanlığının az olması. Bölünmüş ailelerin olması.								
	S1 Okul kütüphanesi zenginleştirilecek, öğrencilerin kütüphaneden yararlanması								

Stratejiler	sağlanacaktır.Türkçe dersinde ders saatinin bir bölümü okumaya ayrılacak ve okul müdürlüğünce planlanan zamanlarda okuma etkinlikleri düzenlenecektir. S2 Serbest etkinlikler saati, öğrencilerin sanatsal, sportif ve kültürel faaliyetlere katılım sağlayacağı şekilde düzenlenecektir. S3 Öğrencilere sağlıklı ve dengeli beslenmelerine yönelik bilgilendirme eğitimleri ve etkinlikler yapılacaktır. S4 Öğrencilerin çevre bilincinin artırılmasına yönelik etkinlikler yapılacaktır. S5 Öğrencilere, nezaket ve görgü kuralları konusunda eğitimler verilerek konuya ilişkin etkinlikler düzenlenecektir.
Maliyet Tahmini	00
Tespitler	Öğrenci, veli, öğretmen ve idarenin eğitime önem vermesi ile akademik başarı iyi düzeydedir. Fakat bazı ailelerin ve öğrencilerin eğitim-öğretim faaliyetlerine yeterli önemi vermemesi sonucunda çocukların akademik başarılarının istenen düzeyde olmaması.
İhtiyaçlar	Okul- veli işbirliğini güçlendirmek.

TEMA: Eğitim ve Öğretimde Kalite

Amaç 2	A.2 Öğrencilere medeniyetimizin ve insanlığın ortak değerleriyle çağın gereklerine uygun bilgi, beceri, tutum ve davranışlar kazandırılacaktır. Temel eğitimde öğrencilerin kaliteli eğitime erişimleri fırsat eşitliği temelinde artırılarak bilişsel, duyuşsal ve fiziksel olarak çok yönlü gelişimleri sağlanacak ve temel hayat becerilerini edinmiş öğrenciler yetiştirilecektir.								
Hedef 2.2	H.2.Öğrencilerin bilimsel, kültürel, sanatsal, sportif ve toplum hizmeti alanlarında ders dışı etkinliklere katılım oranı artırılacaktır.								
Performans Göstergeleri	Hedefe Etkisi %	Başlangıç Değeri %	1. Yıl	2. Yıl	3. yıl	4. Yıl	5. Yıl	İzleme Sıklığı	Rapor Sıklığı
PG.1.1 Okulda bir eğitim ve öğretim döneminde bilimsel, kültürel, sanatsal ve sportif alanlarda en az bir faaliyete katılan öğrenci oranı (%)	25	79,36	80	82	84	87	100	6 Ay	6 Ay
PG.1.2 Bir eğitim ve öğretim yılında en az iki sosyal sorumluluk ve toplum hizmeti çalışmalarına katılan öğrenci oranı (%)	25	75,10	76,00	76,50	77,00	77,50	78,00	6 Ay	6 Ay
PG.1.3 Bir eğitim ve öğretim yılında yerel, ulusal ve uluslararası proje, yarışma vb. etkinliklere katılan öğrenci oranı (%)	10	4,8	4,00	3,50	3,00	2,50	2,00	6 Ay	6 Ay
PG.1.4 Okulda bir eğitim ve öğretim yılında geleneksel çocuk oyunları alt başlığında en az bir faaliyete katılan öğrenci oranı (%)	20	77	70	80	85	90	100	6 Ay	6 Ay
PG.1.5 Okulda bir eğitim ve öğretim yılında geleneksel çocuk oyunlarına yönelik olarak düzenlenen alan/mekan sayısı.	20	75	50	60	70	85	95	6 Ay	6 Ay
Koordinatör Birim	Okul Stratejik Plan Ekibi								
İş birliği Yapılacak Birimler	Kamu Kurum ve Kuruluşları- STK								
Riskler	Velilerin bir kısmının eğitime olan ilgisizliği. Bazı ailelerin öğrencilerin eğitim-öğretim faaliyetlerine yeterli önemi vermemesi ve destek olmaması. Velilerin ve öğrencilerin okuma alışkanlığının az olması. Bölünmüş ailelerin olması.								
Stratejiler	S1 Her bir öğrencinin bir kulüp faaliyetinde aktif olarak yer alması sağlanarak kulüp faaliyetlerinin etkinliği artırılabilecektir. S2 Öğrencilerin seviyelerine uygun olarak toplumsal sorunların çözümüne katkı sağlamak ve farkındalık oluşturmak amacıyla afet ve acil durum, çevre, eğitim, spor, kültür ve turizm, sağlık ve sosyal hizmetler alanlarında toplum hizmeti faaliyetlerine katılımları artırılabilecektir. S3 Diğer kurum ve kuruluşlarla iş birliği içerisinde yürütülen bilimsel, sosyal, kültürel, sanatsal ve sportif alanlardaki faaliyetler artırılabilecektir.								

	S4 Okul bahçeleri çocukların geleneksel oyunlarla vakit geçirmelerini sağlayacak ve gelişimlerini destekleyecek şekilde etkin olarak kullanılacaktır. S5 Okul bahçeleri geleneksel çocuk oyunlarına yönelik düzenlenecektir.
Maliyet Tahmini	00
Tespitler	Öğrenci, veli, öğretmen ve idarenin eğitime önem vermesi ile akademik başarı iyi düzeydedir. Fakat bazı ailelerin ve öğrencilerin eğitim-öğretim faaliyetlerine yeterli önemi vermemesi sonucunda çocukların akademik başarılarının istenen düzeyde olmaması.
İhtiyaçlar	Okul- veli işbirliğini güçlendirmek.

TEMA: Kurumsal Kapasite									
Amaç 3	A3. Eğitim ortamlarının fiziki imkânları ve eğitimin temel ilkeleri doğrultusunda niteliğini arttırmak amacıyla kurumsal kapasite ve geliştirilecektir.								
Hedef 3.1	H3.1 Temel eğitimde okulların niteliğini arttıracak uygulamalara ve çalışmalara yer verilmesi sağlanacaktır.								
Performans Göstergeleri	Hedefe Etkisi*	Başlangıç Değeri**	1. Yıl	2. Yıl	3. yıl	4. Yıl	5. Yıl	İzleme Sıklığı	Rapor Sıklığı
PG 3.1.1. İyileştirilen fiziki mekân sayısı.	50	1	3	5	7	9	10	6 Ay	6 Ay
PG 3.1.1. Derslik donatım ve ders araçları sayısı.	50	1	2	4	5	6	7	6 Ay	6 Ay
Koordinatör Birim	Okul Stratejik Plan Ekibi								
İş birliği Yapılacak Birimler	Kamu Kurum ve Kuruluşları- STK								
Riskler	Bazı velilerin ekonomik durumunun düşük oluşu. Sosyal kesimler arasındaki ekonomik ve kültürel kopukluklar. Eğitim alanındaki kamu yatırımlarının yetersiz olması.								
Stratejiler	S1 Fiziki mekânların iyileştirilmesi için kamu idareleri, belediyeler ve işverenlerle iş birlikleri yapılacaktır. S2 Atölye ve laboratuvarların iyileştirilmesi için sektör ile iş birlikleri yapılacaktır.								
Maliyet Tahmini	1.500.000								
Tespitler	Okulda olumlu kurum kültürünün varlığı. Okul Aile Birliği'nin okuldaki her türlü çalışmaya katkısı. Okulumuzun diğer okullar ve kurumlarla iletişiminin güçlü olması. Yerel yönetim, sivil toplum kuruluşları, genel bütçe desteği. Okul - Veli işbirliğinin güçlü olması. Öğretmen - yönetici iletişiminin iyi olması. Bilişim teknolojilerinin, internet alt yapısının bulunması. Okul bahçelerinin öğrencilerin sosyal ve kültürel gelişimini desteklemede yetersiz kalması,								
İhtiyaçlar	Kaynak ihtiyacı için Okul- veli işbirliğini güçlendirmek. Genel bütçeden kaynak talep etmek. Yerel yönetimlerle iletişime geçmek.								

TEMA: Kurumsal Kapasite									
Amaç 3	A3. Eğitim ortamlarının fiziki imkânları ve eğitimin temel ilkeleri doğrultusunda niteliğini arttırmak amacıyla kurumsal kapasite ve geliştirilecektir.								
Hedef 3.2	H3.2. Eğitim ve öğretimin sağlıklı ve güvenli bir ortamda gerçekleştirilmesi için okul sağlığı ve güvenliği geliştirilecektir.								
Performans Göstergeleri	Hedefe Etkisi%	Başlangıç Değeri%	1. Yıl	2. Yıl	3. yıl	4. Yıl	5. Yıl	İzleme Sıklığı	Rapor Sıklığı
PG 3.2.1 Okulda yaşanan kaza sayısı	10	1	1	1	1	1	1	6 Ay	6 Ay
PG 3.2.2 Bağımlılıkla mücadele	40	90	92	94	96	98	100	6 Ay	6 Ay

ile ilgili konularda eğitim alan öğrenci ve öğretmen sayısı									
PG 3.2.3 Sivil savunma eğitimlerine katılan öğrenci ve öğretmen sayısı	50	90	92	94	96	98	100	6 Ay	6 Ay
Koordinatör Birim	Okul Stratejik Plan Ekibi								
İş birliği Yapılacak Birimler	Kamu Kurum ve Kuruluşları- STK								
Riskler	Velilerin bir kısmının eğitime olan ilgisizliği. Bazı ailelerin öğrencilerin eğitim-öğretim faaliyetlerine yeterli önemi vermemesi ve destek olmaması. Velilerin ve öğrencilerin okuma alışkanlığının az olması. Bölünmüş ailelerin olması.								
Stratejiler	S1 Eğitim ortamları iş sağlığı ve güvenliği yönergesine uygun hâle getirilecektir. S2 Öğrenci, öğretmen ve velilerde farkındalık oluşturmak için bağımlılıkla mücadele, akran zorbalığı, siber zorbalık, sağlıklı beslenme ve obezite, hijyen, bulaşıcı hastalıklar ve gıda güvenliği gibi konularda alan uzmanları ile iş birliğinde eğitimler düzenlenecektir. S3 Doğa, insan ve teknoloji kaynaklı (deprem, sel, heyelan, yangın, çığ ve salgın hastalıklar vd.) afetlere karşı gerekli tedbirlerin alınması için çalışmalar yapılacaktır. S4 Doğa, insan ve teknoloji kaynaklı (deprem, sel, heyelan, yangın, çığ ve salgın hastalıklar vd.) konularında alan uzmanları ile iş birliğinde öğretmen ve öğrencilere farkındalık eğitimleri verilecektir. S5 Okulun afet ve acil durum eylem planının güncel tutulması sağlanacaktır. Afet ve acil durum tatbikatları düzenlenecektir.								
Maliyet Tahmini	00								
Tespitler	Öğrenci, veli, öğretmen ve idarenin eğitime önem vermesi ile akademik başarı iyi düzeydedir. Fakat bazı ailelerin ve öğrencilerin eğitim-öğretim faaliyetlerine yeterli önemi vermemesi sonucunda çocukların akademik başarılarının istenen düzeyde olmaması.								
İhtiyaçlar	Okul- veli işbirliğini güçlendirmek.								

4.1. Stratejilerin Belirlenmesi

Stratejiler, okul/kurumun hedeflerine nasıl ulaşılabileceğini gösteren kararlar bütünüdür. İyi belirlenmiş stratejiler olmaksızın hedefleri etkili bir biçimde uygulamaya geçirmek mümkün değildir. Stratejiler, hedeflere yönelik belirlenir. Bir hedef için alternatif stratejiler değerlendirilerek bunlar arasından en fazla beş tanesine planda yer verilir. Stratejiler oluşturulurken okul/kurumun kaynakları ve farklı alanlardaki yetkinliği göz önünde bulundurulur. Stratejiler, hedeflerin hangi faaliyetlerle uygulamaya geçirileceğinin çerçevesini çizer.

Stratejiler oluşturulurken cevaplanması gereken sorular:

- Hedeflere ulaşmada karşılaşılabilecek sorunlar nelerdir?
- Hedeflere ulaşmak için izlenebilecek alternatif yol ve yöntemler nelerdir?
- Alternatiflerin maliyetleri ile olumlu ve olumsuz yönleri nelerdir?

4.2. Maliyetlendirme

Tablo 25: Kaynak Tablosu

Kaynak Tablosu	2024	2025	2026	2027	2028	Toplam
Genel Bütçe	150.000	200.000	200.000	250.000	300.000	1.100.000
Valilikler ve Belediyelerin Katkısı	0	0	0	0	0	0
Diğer (Okul Aile Birlikleri)	100.000	150.000	170.000	200.000	250.000	870.000

Tablo 26: Amaç ve Hedef Maliyetleri Tablosu

AMAÇ VE HEDEF NO	MALİ YILLAR					TOPLAM MALİYET
	2024	2025	2026	2027	2028	
AMAÇ 1	0,00	0,00	0,00	0,00	0,00	0,00
HEDEF 1.1						
AMAÇ 1	0,00	0,00	0,00	0,00	0,00	0,00
HEDEF 1.2						
AMAÇ 2	0,00	0,00	0,00	0,00	0,00	0,00
HEDEF 2.1						
AMAÇ 2	0,00	0,00	0,00	0,00	0,00	0,00
HEDEF 2.2						
AMAÇ 3	200000	300000	310000	350000	370000	1.530.000
HEDEF 3.1	200000	300000	310000	350000	370000	1.530.000
AMAÇ 3	0,00	0,00	0,00	0,00	0,00	0,00
HEDEF 3.2						
AMAÇ TOPLAM	200000	300000	310000	350000	370000	1.530.000
TOPLAM KAYNAK	200000	300000	310000	350000	370000	1.530.000

1. İZLEME VE DEĞERLENDİRME

Bu bölümde Müdürlüğümüz 2024-2028 Stratejik Planı'nın izleme ve değerlendirilme modeline ve sürecine ayrıca izleme ve değerlendirme faaliyetlerinin etkili bir şekilde gerçekleştirilmesi için oluşturulan performans göstergelerine değinilmiştir.

MÜDÜRLÜĞÜMÜZ 2024-2028 STRATEJİK PLANI İZLEME VE DEĞERLENDİRME MODELİ

Stratejik planlarda yer alan amaç ve hedeflere ulaşma durumlarının tespiti ve bu yolla stratejik planlardaki amaç ve hedeflerin gerçekleştirilebilmesi için gerekli tedbirlerin alınması izleme ve değerlendirme ile mümkün olmaktadır. İzleme, stratejik plan uygulamasının sistematik olarak takip edilmesi ve raporlanmasıdır. Değerlendirme ise, uygulama sonuçlarının amaç ve hedeflere kıyasla ölçülmesi ve söz konusu amaç ve hedeflerin tutarlılık ve uygunluğunun analizidir.

Atakent İlkokulu Müdürlüğü 2024-2028 Stratejik Planının izlenmesi ve değerlendirilmesi uygulamaları, MEB 2024-2028 Stratejik Planı İzleme ve Değerlendirme Modeli çerçevesinde yürütülecektir. İzleme ve değerlendirme sürecine yön verecek temel ilkeleri "Katılımcılık, Saydamlık, Hesap Verebilirlik, Bilimsellik, Tutarlılık ve Nesnellik" olarak ifade edilebilir.

İdarelerin kurumsal yapılarının kendine has farklılıkları izleme ve değerlendirme süreçlerinin de farklılaşmasını beraberinde getirmektedir. Eğitim idarelerinin ana unsurunun, girdi ve çıktılarının insan oluşu, ürünlerinin değerinin kısa vadede belirlenememesine ve insan unsurundan kaynaklı değişkenliğin ve belirsizliğin fazla olmasına yol açmaktadır. Bu durumda sadece nicel yöntemlerle yürütülecek izleme ve değerlendirmelerin eğitsel olgu ve durumları açıklamada yetersiz kalabilmesi söz konusudur. Nicel yöntemlerin yanında veya onlara alternatif olarak nitel yöntemlerin de uygulanmasının daha zengin ve geniş bir bakış açısı sunabileceği belirtilebilir.

Belirtilen temel ilkeler ve veri analiz yöntemleri doğrultusunda Müdürlüğümüz 2024-2028 Stratejik Planı İzleme ve Değerlendirme Modelinin çerçevesini;

1. Performans göstergeleri ve stratejiler bazında gerçekleşme durumlarının belirlenmesi,
2. Performans göstergelerinin gerçekleşme durumlarının hedeflerle kıyaslanması,
3. Stratejiler kapsamında yürütülen faaliyetlerin faaliyet alanlarına dağılımının belirlenmesi,
4. Sonuçların raporlanması ve paydaşlarla paylaşımı,
5. Hedeflerden sapmaların nedenlerinin araştırılması,
6. Alternatiflerin ve çözüm önerilerinin geliştirilme süreçleri oluşturmaktadır.

İZLEME VE DEĞERLENDİRME SÜRECİNİN İŞLEYİŞİ

Şekil 3: İzleme ve Değerlendirme Süreci



İzleme ve değerlendirme sürecinin işleyişi ana hatları ile aşağıdaki şekilde özetlenmiştir.

Okulumuz Stratejik Planı izleme ve değerlendirme çalışmalarında 5 yıllık Stratejik Planın izlenmesi ve 1 yıllık gelişim planının izlenmesi olarak ikili bir ayrıma gidilecektir.

Stratejik planın izlenmesinde 6 aylık dönemlerde izleme yapılacak denetim birimleri, il ve ilçe millî eğitim müdürlüğü ve Bakanlık denetim ve kontrollerine hazır halde tutulacaktır.

Yıllık planın uygulanmasında yürütme ekipleri ve eylem sorumlularıyla aylık ilerleme toplantıları yapılacaktır. Toplantıda bir önceki ayda yapılanlar ve bir sonraki ayda yapılacaklar görüşülüp karara bağlanacaktır.

EKLER:

k-4 Paydaş Anketleri

Aşağıda verilen anketler, okul/kurumlara örnek olması bakımından rehber eklenmiştir. Anket içerikleri, okul/kurum türüne ve yapısına göre değişiklik göstermelidir.

Sevgili Öğrencimiz;

- Bu anketin amacı, okul hakkındaki görüşlerini toplamaktır.
- Bu anket, kimlik bilgileri girilmeden yapılmalıdır.
- Okul hakkında görüşlerini yansıtan kutuya "X" işareti koyarak neler düşündüğünü öğrenmemize yardımcı olabilirsin.
- Anketimize katıldığın için teşekkür ederiz.

NO	İLKOKUL ÖĞRENCİLERİ İÇİN KONU BAŞLIKLARI	Kesinlikle Katılıyorum	Katılıyorum	Kararsızım	Kesinlikle Katılmıyorum	Katılmıyorum
		<input type="radio"/>	<input type="radio"/>	<input type="radio"/>	<input type="radio"/>	<input type="radio"/>
01-	Okulumu seviyorum.	<input type="radio"/>	<input type="radio"/>	<input type="radio"/>	<input type="radio"/>	<input type="radio"/>
02-	Okulumda kendimi güvende hissediyorum.	<input type="radio"/>	<input type="radio"/>	<input type="radio"/>	<input type="radio"/>	<input type="radio"/>
03-	Okulumun içi ve bahçesi temizdir.	<input type="radio"/>	<input type="radio"/>	<input type="radio"/>	<input type="radio"/>	<input type="radio"/>
04-	Öğretmenim adildir.	<input type="radio"/>	<input type="radio"/>	<input type="radio"/>	<input type="radio"/>	<input type="radio"/>
05-	Öğretmenim benimle ilgileniyor.	<input type="radio"/>	<input type="radio"/>	<input type="radio"/>	<input type="radio"/>	<input type="radio"/>
06-	Yardıma ihtiyacım olursa öğretmenim bana yardım eder.	<input type="radio"/>	<input type="radio"/>	<input type="radio"/>	<input type="radio"/>	<input type="radio"/>
07-	Öğretmenim derse katılmamı sağlar.	<input type="radio"/>	<input type="radio"/>	<input type="radio"/>	<input type="radio"/>	<input type="radio"/>
08-	Öğretmenim dersleri farklı araçlar kullanarak anlatır.	<input type="radio"/>	<input type="radio"/>	<input type="radio"/>	<input type="radio"/>	<input type="radio"/>
09-	Okul kantininde yeterli ve sağlıklı yiyecekler var.	<input type="radio"/>	<input type="radio"/>	<input type="radio"/>	<input type="radio"/>	<input type="radio"/>
10-	Okulda ders dışı eğlenceli etkinlikler var.	<input type="radio"/>	<input type="radio"/>	<input type="radio"/>	<input type="radio"/>	<input type="radio"/>
11-	Teneffüslerde ihtiyaçlarımı giderebiliyorum.	<input type="radio"/>	<input type="radio"/>	<input type="radio"/>	<input type="radio"/>	<input type="radio"/>
12-	Öğretmenim her gün beni çok çalıştırıyor.	<input type="radio"/>	<input type="radio"/>	<input type="radio"/>	<input type="radio"/>	<input type="radio"/>

Kıymetli Öğretmenimiz;

- Bu anketin amacı, okul/kurum çalışmaları hakkındaki görüşlerinizi almaktır.
- Bu ankette kimlik bilgileri yer almaz.
- Lütfen okul hakkındaki görüşlerinizi en iyi yansıtan kutuya "X" işareti koyarak belirtiniz.
- Anketimize katıldığınız için teşekkür ederiz.

NO	ÖĞRETMENLER İÇİN KONU BAŞLIKLARI					
		Kesinlikle Katılıyorum	Katılıyorum	Kararsızım	Kesinlikle Katılmıyorum	Katılmıyorum
01-	Okulun misyonu ve vizyonunu tam olarak anlıyorum.	<input type="checkbox"/>	<input type="checkbox"/>	<input type="checkbox"/>	<input type="checkbox"/>	<input type="checkbox"/>
02-	Okulda eğitim ve yönetim kalitesi sürekli olarak gelişiyor.	<input type="checkbox"/>	<input type="checkbox"/>	<input type="checkbox"/>	<input type="checkbox"/>	<input type="checkbox"/>
03-	Okul temiz ve hijyeniktir.	<input type="checkbox"/>	<input type="checkbox"/>	<input type="checkbox"/>	<input type="checkbox"/>	<input type="checkbox"/>
04-	Okul, öğrencilerin ve personelin güvenliğini sağlamak için uygun güvenlik önlemleri alır.	<input type="checkbox"/>	<input type="checkbox"/>	<input type="checkbox"/>	<input type="checkbox"/>	<input type="checkbox"/>
05-	Okul, yeni kabul edilen öğrencilere uygun desteği sağlar.	<input type="checkbox"/>	<input type="checkbox"/>	<input type="checkbox"/>	<input type="checkbox"/>	<input type="checkbox"/>
06-	Okulumuz mesleki yeterliliğimi geliştirmek için eğitim fırsatları sunuyor.	<input type="checkbox"/>	<input type="checkbox"/>	<input type="checkbox"/>	<input type="checkbox"/>	<input type="checkbox"/>
07-	Okul yönetimimiz öğretmenleri etkin bir şekilde yönlendirir.	<input type="checkbox"/>	<input type="checkbox"/>	<input type="checkbox"/>	<input type="checkbox"/>	<input type="checkbox"/>
08-	Okulumuz, öğrencilerin öğrenme ilgisini uyandıracak bir öğrenme ortamı oluşturmuştur.	<input type="checkbox"/>	<input type="checkbox"/>	<input type="checkbox"/>	<input type="checkbox"/>	<input type="checkbox"/>
09-	Etkili bir öğretmen olmak için ihtiyaç duyduğum kaynaklara erişimim var.	<input type="checkbox"/>	<input type="checkbox"/>	<input type="checkbox"/>	<input type="checkbox"/>	<input type="checkbox"/>
10-	Bana sunulan kaynakları kullanmak için gerekli eğitime sahibim.	<input type="checkbox"/>	<input type="checkbox"/>	<input type="checkbox"/>	<input type="checkbox"/>	<input type="checkbox"/>
11-	Okulumuzun, farklı ihtiyaçları olan öğrencileri desteklemek için etkin bir politikası vardır.	<input type="checkbox"/>	<input type="checkbox"/>	<input type="checkbox"/>	<input type="checkbox"/>	<input type="checkbox"/>
12-	Okulumuz müfredat uygulamasını etkin bir şekilde izler.	<input type="checkbox"/>	<input type="checkbox"/>	<input type="checkbox"/>	<input type="checkbox"/>	<input type="checkbox"/>
13-	Okulumuz, velilere uygun etkinlikler düzenlemektedir.	<input type="checkbox"/>	<input type="checkbox"/>	<input type="checkbox"/>	<input type="checkbox"/>	<input type="checkbox"/>
14-	Diğer öğretmenlerle iş birliği yaparım.	<input type="checkbox"/>	<input type="checkbox"/>	<input type="checkbox"/>	<input type="checkbox"/>	<input type="checkbox"/>
15-	Okul personeli arasında dostane bir ilişki sürdürülür.	<input type="checkbox"/>	<input type="checkbox"/>	<input type="checkbox"/>	<input type="checkbox"/>	<input type="checkbox"/>
16-	Takım ruhumuz ve moralimiz yüksek.	<input type="checkbox"/>	<input type="checkbox"/>	<input type="checkbox"/>	<input type="checkbox"/>	<input type="checkbox"/>
17-	Okulumuza aidiyet hissediyorum.	<input type="checkbox"/>	<input type="checkbox"/>	<input type="checkbox"/>	<input type="checkbox"/>	<input type="checkbox"/>

Kıymetli Velimiz;

- Bu anketin amacı, okul/kurum çalışmaları hakkındaki görüşleriniz almaktır.
- Bu ankette kimlik bilgileri yer almaz.
- Lütfen okul/kurum hakkındaki görüşlerinizi en iyi yansıtan kutuya "X" işareti koyarak belirtiniz.
- Anketimize katıldığınız için teşekkür ederiz.

NO	VELİLER İÇİN KONU BAŞLIKLARI	Kesinlikle Katılıyorum	Katılıyorum	Kararsızım	Kesinlikle Katılmıyorum	Katılmıyorum
01-	Okulun misyonu ve vizyonunu tam olarak anlıyorum.	<input type="radio"/>	<input type="radio"/>	<input type="radio"/>	<input type="radio"/>	<input type="radio"/>
02-	Okulda eğitim ve yönetim kalitesi sürekli olarak geliyor.	<input type="radio"/>	<input type="radio"/>	<input type="radio"/>	<input type="radio"/>	<input type="radio"/>
03-	Okul temiz ve hijyeniktir.	<input type="radio"/>	<input type="radio"/>	<input type="radio"/>	<input type="radio"/>	<input type="radio"/>
04-	Okul, öğrencilerin ve personelin güvenliğini sağlamak için uygun güvenlik önlemleri alır.	<input type="radio"/>	<input type="radio"/>	<input type="radio"/>	<input type="radio"/>	<input type="radio"/>
05-	Okul, yeni kabul edilen öğrencilere uygun desteği sağlar.	<input type="radio"/>	<input type="radio"/>	<input type="radio"/>	<input type="radio"/>	<input type="radio"/>
06-	Okul, çocuğumun okumaya olan ilgisini geliştirmesine yardımcı olabilir.	<input type="radio"/>	<input type="radio"/>	<input type="radio"/>	<input type="radio"/>	<input type="radio"/>
07-	Okul çocuğumun öğrenme ilgisini güçlendiriyor.	<input type="radio"/>	<input type="radio"/>	<input type="radio"/>	<input type="radio"/>	<input type="radio"/>
08-	Okul çocuğumun ahlaki gelişimini teşvik edebilir.	<input type="radio"/>	<input type="radio"/>	<input type="radio"/>	<input type="radio"/>	<input type="radio"/>
09-	Okulda kullanılan değerlendirme yöntemleri çocuğumun gelişimini tüm yönleriyle anlamama yardımcı oluyor.	<input type="radio"/>	<input type="radio"/>	<input type="radio"/>	<input type="radio"/>	<input type="radio"/>
10-	Okul, çocuğumun öğrenme performansı ve gelişimi hakkında beni iyi bilgilendiriyor.	<input type="radio"/>	<input type="radio"/>	<input type="radio"/>	<input type="radio"/>	<input type="radio"/>
11-	Okul çocuğuma duygusal rahatsızlık ve öğrenme güçlükleri ile karşılaştığında yeterli desteği ve rehberlik sağlar.	<input type="radio"/>	<input type="radio"/>	<input type="radio"/>	<input type="radio"/>	<input type="radio"/>
12-	Öğretmenlerin benimle iletişim kurma yöntemlerinden memnunum.	<input type="radio"/>	<input type="radio"/>	<input type="radio"/>	<input type="radio"/>	<input type="radio"/>
13-	Herhangi bir problem durumunda müdür endişelerime cevap veriyor.	<input type="radio"/>	<input type="radio"/>	<input type="radio"/>	<input type="radio"/>	<input type="radio"/>
14-	Okulda, velilerin ihtiyaçlarına uygun eğitim faaliyetleri düzenlenir.	<input type="radio"/>	<input type="radio"/>	<input type="radio"/>	<input type="radio"/>	<input type="radio"/>
15-	Okul, çocukların gelişimini desteklemek için velilerle iyi bir ilişki kurar.	<input type="radio"/>	<input type="radio"/>	<input type="radio"/>	<input type="radio"/>	<input type="radio"/>
16-	Okul, aktif veli katılımını teşvik eder.	<input type="radio"/>	<input type="radio"/>	<input type="radio"/>	<input type="radio"/>	<input type="radio"/>
17-	Okulun veli etkinliklerine aktif olarak katılıyorum.	<input type="radio"/>	<input type="radio"/>	<input type="radio"/>	<input type="radio"/>	<input type="radio"/>
18-	Bir veli olarak okula aidiyet hissediyorum.	<input type="radio"/>	<input type="radio"/>	<input type="radio"/>	<input type="radio"/>	<input type="radio"/>
19-	Çocuğumun ev ödevlerini tamamlamasını sağlarım.	<input type="radio"/>	<input type="radio"/>	<input type="radio"/>	<input type="radio"/>	<input type="radio"/>
20-	Çocuğumu okumaya teşvik ederim.	<input type="radio"/>	<input type="radio"/>	<input type="radio"/>	<input type="radio"/>	<input type="radio"/>
21-	Çocuğumun her gün okula gitmesini sağlarım.	<input type="radio"/>	<input type="radio"/>	<input type="radio"/>	<input type="radio"/>	<input type="radio"/>
22-	Çocuğumun eğitiminde aktif bir ortağım.	<input type="radio"/>	<input type="radio"/>	<input type="radio"/>	<input type="radio"/>	<input type="radio"/>